



TUSSEN OORDEEL

EN HERKENNING

Een studie naar het thuisgevoel en
Sociaal kapitaal van christelijke lhbt'ers

Master thesis, MO-BKS

Auteur: Ruth Wiertsema

Ruth.wiertsema@uvh.nl

Student Nummer: 104115

Begeleider: Dr. Simon van der Wee

Tweede lezer: Dr. Femmianne Bredewold

Universiteit voor Humanistiek

23 juni 2023

Aantal woorden: 19.278

‘Vorig jaar was er hier voor het eerst de Pride. En daar was de regenboog viering. We gingen dat vieren, en ik heb gejankt. Ik heb een kwartier lang achter elkaar... ik kon niet stoppen met huilen. Daar kwam gewoon een heleboel pijn los dat ik eindelijk weer aan de tafel mocht na vier jaar.’

Denise

VOORWOORD

Beste lezer,

Ik wil deze scriptie beginnen door mijn dank te uiten naar alle personen die dit onderzoek mogelijk hebben gemaakt. Het schrijven van een master scriptie voelde altijd als een grote berg die opdoemde in de verte en ooit getrotseerd moest worden. Mede door de hulp van al deze personen bleek dit allemaal mee te vallen. Ik heb aan de klim vooral veel plezier beleefd, en kennis en zelfvertrouwen opgedaan.

Allereerst zou ik al mijn respondenten willen bedanken. Hun bereidheid om hun ervaringen te delen en openheid te bieden tijdens de gesprekken verraste me telkens weer. Dat personen die ik nog nooit heb ontmoet, zo open over hun kwetsbaarste momenten durfden te vertellen heb ik als zeer bijzonder ervaren. Zonder hun medewerking zou dit onderzoek niet mogelijk zijn geweest. Ik heb onze gesprekken daarnaast ook als erg gezellig en leuk ervaren, met ruimte voor humor en informaliteit.

Ten tweede zou ik dr. Simon van der Weele willen bedanken voor zijn fijne en aandachtige begeleiding gedurende mijn onderzoeksproject. Zijn expertise, scherpe inzichten, en persoonlijke aandacht hebben de scriptieperiode tot een aangename en leerzame tijd gemaakt. Daarvoor van harte bedankt!

Tevens wil ik mijn medestudenten bedanken voor hun voortdurende advies en steun. In het bijzonder speelde medestudent Jennifer Jansink hierin een grote rol. Onze dagelijkse studiesessies in Nijmegen zorgde ervoor dat ik elke dag op tijd op de fiets stapte richting de bibliotheek, en dit ook zeker geen straf was. In een tijd waar veel studenten ervaren er alleen voor te staan, is dat bij mij geen moment het geval geweest.

Ik mocht een aantal dagen geleden aanwezig zijn bij het toneelstuk 'David' over precies het thema van mijn scriptie. Het was het verhaal van een jongen die met zijn seksualiteit in de knoop komt binnen de context van de kerk. De spanning begon echter pas toen de lichten weer aangingen. Er volgde een vurige discussie tussen de personen in de zaal en het panel wat onder andere bestond uit een predikant. De zaal was gevuld met lhbt'ers van allerlei geloofsachtergronden. Ze vertelden over de machteloosheid die ze ervoeren, over hun ervaring met homogenizingstherapie, hoe eenzaam ze waren, hoe de band met de omgeving verbroken werd en hoe ze woorden van een homofobe dominee nog met zich meedroegen nu ze al 60 waren. De drang om te vertellen leek ontzettend groot. De predikant kreeg geen vragen deze avond, maar vooral verhalen. Het leek wel omgekeerde wereld. Een enkele predikant die vanuit een zaal vol lhbt'ers een preek ontvangt, en hem vertelt hoe het volgens hen nu zit. Ik hoop dat mijn scriptie op deze zelfde manier de wereld even op zijn kop zet, en dat de stemmen van mijn respondenten op dezelfde manier versterkt worden.

Ruth Wiertsema

INHOUDSOPGAVE

Voorwoord	3
Inleiding.....	6
<i>Probleemstelling</i>	<i>6</i>
<i>Doel- en vraagstelling</i>	<i>10</i>
Hoofdstuk 1: Theoretisch kader	11
<i>Gemeenschap.....</i>	<i>11</i>
<i>Sociaal kapitaal.....</i>	<i>13</i>
<i>Thuisgevoel</i>	<i>14</i>
<i>Thuisgevoel en sociaal kapitaal</i>	<i>15</i>
<i>De kerkgemeenschap in Nederland</i>	<i>15</i>
<i>Thuisgevoel en gemeenschap voor lhbt-personen</i>	<i>17</i>
Hoofdstuk 2 Methodologie	19
<i>Onderzoeksbenadering</i>	<i>19</i>
<i>Onderzoeksdesign</i>	<i>19</i>
<i>Dataverzameling.....</i>	<i>20</i>
<i>Onderzoekspopulatie</i>	<i>21</i>
<i>Ethiek</i>	<i>21</i>
<i>Data-analyse.....</i>	<i>22</i>
<i>De respondenten.....</i>	<i>22</i>
hoofdstuk 3.1: Resultaten Thuisgevoel in de kerkgemeenschap	26
<i>Geen thuisgevoel in de kerk</i>	<i>26</i>
<i>Thuisgevoel in de kerk.....</i>	<i>31</i>
<i>Deelconclusie</i>	<i>33</i>
Hoofdstuk 3.2: Resultaten Thuisgevoel in de lhbt-gemeenschap	34
<i>Thuisgevoel in de niet-gelovige lhbt-gemeenschap.....</i>	<i>34</i>
<i>Geen thuisgevoel in de niet-gelovige lhbt-gemeenschap</i>	<i>35</i>
<i>Thuisgevoel in de christelijke lhbt-gemeenschap.....</i>	<i>39</i>
<i>Geen thuisgevoel in de christelijke lhbt-gemeenschap</i>	<i>40</i>
<i>Deelconclusie</i>	<i>41</i>
3.3: Resultaten doorwerking op sociaal kapitaal.....	44
<i>Verandering van sociaal kapitaal in de kerk</i>	<i>44</i>
<i>Wens voor betrokkenheid kerk</i>	<i>48</i>
<i>Sociaal kapitaal in de lhbt-gemeenschap</i>	<i>50</i>
<i>Wens voor betrokkenheid lhbt-gemeenschap</i>	<i>52</i>

<i>Deelconclusie</i>	54
Conclusie	57
<i>Type 1: De Geaccepteerde Kerkganger</i>	57
<i>Type 2: De Buitengesloten Zoeker</i>	58
<i>Type 3: De Verbonden Kerkverlater</i>	59
<i>Afsluitend</i>	59
Discussie	61
<i>Aannames en bias</i>	61
<i>Validiteit en betrouwbaarheid</i>	62
<i>Vervolgonderzoek</i>	63
<i>Beleidsaanbeveling</i>	63
Literatuur	65
Bijlagen	71
<i>1 Interview guide</i>	71
<i>2 Informed Consent Formulier</i>	74
<i>3 Korte overzichtstabel respondenten</i>	76
<i>4 Oproep onderzoek participanten</i>	77
<i>5 Codelijst</i>	78

INLEIDING

Probleemstelling

Aanleiding

Vorig jaar werd het voor het eerst georganiseerd: het veelbesproken *Ede pride event 2022*. Pride bestond in deze gelovige gemeente uit een weekend met *drag queen* bingo, *beauty* workshops, maar ook lezingen, een filmavond en een kerkdienst.¹ De organisatoren gaven aan het anders aan te pakken dan in de grote steden. Geen botenparade of straatfeesten waar de nadruk ligt op drinken, seks en feest. Zo vertelt een 18-jarige organisator van het evenement: ‘Omdat dat beeld voor veel inwoners in Ede als provocatie voelt, kiezen we voor een andere aanpak [...] we willen in gesprek gaan met de religieuze gemeenschap, op een manier waar er ruimte is voor verschillende ervaringen’.² Desondanks was dit een controversieel evenement. Zo stelde de SGP, de grootste partij in de gemeente, op haar website: ‘*De eerste Edese Pride van dit weekend deed pijn. [...] De Bijbelse visie op het huwelijk tussen man en vrouw staat haaks op het vieren “om vooral jezelf te kunnen zijn, in alle vormen en maten”*’.³

De kerk en lhbt-personen staan soms met elkaar op gespannen voet. Door de grote diversiteit van denominaties is het lastig om iets te zeggen over de algemene houding tegenover seksuele- en genderdiversiteit vanuit Nederlandse kerkgemeenschappen. Deze hebben allemaal een andere visie op seksuele diversiteit. Het onderzoek ‘geloven onder de regenboog’ geeft een ruwe indeling van kerken en hun standpunten (de Wolf et al. 2013). Deze indeling wordt kort benoemd. Voor een uitputtend overzicht kan dit onderzoek zelf geraadpleegd worden

Aan de linkerkzijde van denominaties als PKN-gemeentes en katholieken is er sprake van steeds meer openheid en acceptatie, zo blijkt ook uit onderzoek van het Sociaal Plan Bureau (Huijink 2014; de Wolf et al. 2013). Echter, er is sprake van weerslag en uitsluiting bij veel

¹ NOS. (2022, 24 september). *Dit weekend voor het eerst Pride in Ede, 'recordaantal initiatieven in het land'*. <https://nos.nl/artikel/2445786-dit-weekend-voor-het-eerst-pride-in-edo-recordaantal-initiatieven-in-het-land>

² Ibid.

³ SGP Ede teleurgesteld in Ede Pride. (2022, 26 september). SGP. <https://ede.sgp.nl/actueel/nieuws/sgp-edo-teleurgesteld-in-edo-pride>

van de groepen die de naam gereformeerd dragen, de rechterflank van de PKN, Oosters orthodoxe kerken en Jehova's Getuigen (de Wolf et al. 2013, 17-21). Van belang is wel dat er een verscheidenheid aan perspectieven is, ook nog binnen deze groepen. Acceptatie van lesbische en homoseksuele personen lijkt in de algemene zin wel toe te nemen en wordt door de verschillende denominaties al bediscussieerd sinds de jaren '70 (ibid.). Echter, voor genderdiversiteit is dit proces recenter gestart en minder onderzocht (ibid., 13).

Midden in deze onenigheid staat een unieke groep mensen, lhbt'ers die zijn grootgebracht in een kerkgemeenschap. Deze discussie roept de vraag op hoe zij dit alles ervaren. Waar voelen zij zich op hun plek, en welke rol zou de lhbt-gemeenschap hierin spelen? De plek van deze groep wordt onderzocht aan de hand van de termen thuisgevoel en sociaal kapitaal. Deze termen worden nu kort toegelicht, verdere toelichting volgt in het theoretisch kader.

Allereerst, staat dus het concept thuisgevoel centraal, ook wel belonging in de Engelstalige literatuur. Thuisgevoel wordt in de wetenschap benaderd als samenhangend met termen als acceptatie, inclusie en verbondenheid (Baumeister & Leary, 1995). De focus op thuisgevoel is in dit onderzoek van belang omdat deze term de ervaring en beleving van de respondent vooropzet. Aan de hand van hun redeneringen en ervaringen kan er inzicht gekregen worden in wat hen beweegt om al dan geen onderdeel uit te maken van verschillende gemeenschappen.

Naast een benadering van het thuisgevoel van de respondenten in dit onderzoek, wordt er ook gekeken hoe deze interacteert met het sociaal kapitaal wat zij bezitten. Sociaal kapitaal heeft te maken met onder andere de netwerken en verbondenheid die mensen ervaren, wat hen meer kansen en mogelijkheden geeft om gezamenlijke doelen te behalen (Putnam, 1995). Sociaal kapitaal heeft twee verschijningsvormen. Allereerst is dit bonding, sociaal kapitaal opbouwen met personen die zoals jij zijn (ibid.). En daarnaast bridging, sociaal kapitaal opbouwen met personen met wie je verschilt (ibid.). In dit onderzoek is de term sociaal kapitaal van belang omdat dit inzicht geeft in de netwerken, en betrokkenheden die christelijke lhbt'ers hebben in hun omgang met de kerk en lhbt-gemeenschap.

Enkele keuzes dienen nog beargumenteerd te worden. Zo is er gekozen voor de doelgroep jonge lhbt'ers. Allereerst de keuze om te focussen op jonge personen. Onderzoek wijst uit dat personen gemiddeld bewust worden van hun geaardheid rond de vroege pubertijd (Coleman, 1982; Floyd & Bakeman, 2006). Om de impact hiervan in kaart te brengen binnen het

thuisgevoel en sociaal kapitaal is er besloten te spreken met mensen van 20 tot 30 jaar, voor wie dit recentelijk heeft gespeeld.

Ten tweede de keuze voor de term lhbt. Er is regelmatig ideologische strijd als het aankomt op de afbakening van deze groep. Waar sommige personen spreken over de lhbtq+ gemeenschap, lhb'ers of de queer gemeenschap is in dit onderzoek gekozen voor de term lhbt. Deze keuze is gebaseerd op de identiteiten van de respondenten die zijn aangesproken voor het onderzoek, die naar het inzicht van de onderzoeker allemaal vallen onder deze noemer. Zo representeert de term lhbt het onderzoek het best, en verduidelijkt gebruik hiervan wat precies is onderzocht, en wat niet.

In mijn scriptie-onderzoek wordt aandacht gevraagd voor deze jonge lhbt'ers afkomstig uit een kerkgemeenschap, en hun ervaringen en visies met de kerk en lhbt-gemeenschap staan centraal. Er wordt nu toegelicht waarom dit onderzoek van belang is.

Maatschappelijke relevantie

In het onderzoek 'geloven onder de regenboog' van Movisie wordt er gesproken over verschillende soorten breuken die lhbt-personen binnen de kerk ervaren (De Wolf et al., 2013). In diepte-interviews beschrijven christelijke lhbt-personen deze breuk op drie vlakken (ibid., 78). Allereerst met de geloofsgemeenschap. Als gevolg van een coming out worden ze uitgesloten van kerklidmaatschap of legt de kerk regels op waardoor de lhbt'ers zelf besluiten om de kerk te verlaten. Ze mogen dan bijvoorbeeld niet langer deelnemen aan het avondmaal of praktiseren (ibid.).⁴ De zoektocht naar een nieuwe geloofskring is ook moeilijk volgens de onderzoekers, maar hier wordt niet over uitgeweid. Ook in familierelaties kan er sprake zijn van een breuk. Soms door directe afwijzing, of door een onaangename verandering in de familiedynamiek waardoor het contact verslechtert of verdwijnt (ibid., 78). Ook in de geloofsbeleving zelf is er sprake van een breuk voor de respondenten van dit onderzoek. Ze voelen zich niet langer verbonden met god of verliezen hun geloof (ibid.). Men voelt zich hierdoor niet meer even sterk verbonden met de kerk of de gemeenschap, en het thuisgevoel lijkt hierdoor ook geraakt te worden.

⁴ Met praktiseren in de kerkelijke context wordt bij lhbt-individen verwezen naar het aangaan van intieme of emotionele relaties met iemand van hetzelfde geslacht.

Deze breuken met familie, de kerk of het geloof doet daarnaast ook afbreuk aan het sociaal kapitaal. Ze verliezen een gedeelte van hun bestaande netwerk en contact met personen met wie ze gedeelde normen en waarden hebben. Dit is een groot verlies omdat het netwerken zijn die men vanaf hun kindertijd heeft en met wie hun identiteit verweven is. (ibid., 79). Eenzaamheid ligt voor deze personen dan ook op de loer (Felten & Meijssen, 2015; Pijpers, 2022). Juist daarom lijkt onderzoek doen naar deze groep van groot maatschappelijk belang. Zeker in tijden van toenemende individualisering, terugtrekking van de verzorgingsstaat, en opkomst van een participatie samenleving is het hebben van een sterk netwerk van groot belang (Delsen, 2015).

Wetenschappelijke relevantie

In het onderzoek van de Wolf (2013) wordt er vooral gesproken over de rol van nieuwe geloofsgemeenschappen om opgedaan zeer te verzachten. Ze omschrijven hoe enkele respondenten een nieuwe gemeente vinden en zo weer in aanraking komen met het geloof en nieuwe netwerken opbouwen (ibid.). Echter wordt er in geen enkel onderzoek bekeken hoe de lhbt-gemeenschap een rol speelt voor christelijke lhbt'ers in het verkrijgen van nieuw sociaal kapitaal. Zoals Putnam (1995) omschrijft is juist bonding van groot belang als men in een onderdrukte situatie zit of weinig erkenning ontvangt. Of de lhbt-gemeenschap deze rol op zich zou kunnen nemen, is onduidelijk. De afstand tussen de lhbt gemeenschap en de christelijke lhbt'ers is wellicht te groot om tot bonding te kunnen leiden.

Over het belang van thuisgevoel binnen de lhbt-gemeenschap voor niet-gelovige lhbt-personen is wel meer onderzocht. Zo stelt McLaren (2009) dat thuisgevoel binnen de lhbt-gemeenschap voorspoedig werkt voor het welzijn van lesbische personen die kampen met depressie. Ook blijkt dat het zelfvertrouwen van lhbt-personen toeneemt als er interactie is met de lhbt-gemeenschap (Detrie & Lease, 2007). En ook Difulvio (2011) benadrukt het positieve effect van verbinding met de lhbt-gemeenschap op de mentale gezondheid. Voor christelijke lhbt personen binnen de lhbt gemeenschap zou een gelijksoortig positief effect kunnen gelden.

Helaas is het dus onduidelijk in hoeverre kerkelijke lhbt'ers een thuis ervaren in lhbt-groepen of hier überhaupt geïnteresseerd in zijn. Zijn ze vaardig, zien ze kansen en wat zijn hun

behoefden als het gaat over thuisvoelen binnen de lhbt-gemeenschap? En is er sprake van connectie met lotgenoten in wie zij zichzelf herkennen, of is de afstand te groot?

Doel- en vraagstelling

Het doel van dit onderzoek is de emancipatie van (voormalig) christelijke lhbt-personen. Een groep waarnaar nog weinig wetenschappelijk onderzoek is gedaan en in een kwetsbare positie zitten. Door hun ervaringen, behoeften en gedachten centraal te stellen in mijn onderzoek draagt dit bij aan de emancipatie van deze groep. Een bijkomend doel is het ter hand stellen van kennis aan sociaal betrokken organisatie over deze groep. Hiermee kunnen zij het belang van deze groep beter dienen.

Ik kaart de maatschappelijke en wetenschappelijke problemen aan door middel van de volgende hoofdvraag: *Hoe verhouden jonge christelijke lhbt'ers zich tot de lhbt- en kerkgemeenschap wat betreft hun thuisgevoel en hun sociaal kapitaal, en hoe interacteren deze begrippen met elkaar?*

Deze hoofdvraag beantwoord ik aan de hand van een drietal deelvragen:

1. *Hoe ervaren jonge christelijke lhbt'ers al dan geen thuisgevoel in de kerkgemeenschap waar ze afkomstig uit zijn?*
2. *Hoe ervaren jonge christelijke lhbt'ers al dan geen thuisgevoel in de lhbt-gemeenschap?*
3. *Hoe heeft de dynamiek van thuisgevoel doorwerking op het sociaal kapitaal van jonge (oud-)christelijke lhbt'ers in de lhbt- en kerkgemeenschap?*

HOOFDSTUK 1: THEORETISCH KADER

In dit hoofdstuk worden de theoretische concepten die centraal staan in dit onderzoek toegelicht, kritisch geanalyseerd, met elkaar vergeleken en tenslotte in de context geplaatst van het onderzoek.

Gemeenschap

Centraal in dit onderzoek staat het begrip gemeenschap. Om het begrip gemeenschap te verhelderen maak ik gebruik van het onderscheid wat de Duitse socioloog Ferdinand Tönnies beschreef. Dit vond plaats tegen het einde van de 19^e eeuw waarin het stedelijk leven onder de opkomst van de fabriek en stoommachines steeds verder ontwikkelde. Hij maakte onderscheid tussen gemeinschaft (gemeenschap) en gesellschaft (maatschappij) (Tönnies, 2001). Een gemeinschaft is te vinden in families, kleine groepen of dorpen waar het belang van de groep staat boven het belang van de individu. De gemeenschap wordt gereguleerd door gezamenlijke ethische gronden en ideeën over verantwoordelijkheid naar elkaar (Tönnies, 2001, 11). Hier tegenover staat de gesellschaft. Hierin wordt de menselijke connectie bepaald door rationaliteit en eigenbelang. Het rust niet op een gezamenlijke ethiek of mores, maar op een arbeidsverdeling. De groep staat hierbij nooit boven het individu (ibid.).

Tönnies gebruikt deze concepten om een lineair proces wat hij zag in de samenleving te omschrijven. Hoe meer het stedelijk leven met onderlinge competitie, wetgeving en logica oprukt, hoe meer mensen religie uit het oog verliezen, en gesellschaft verschijnt. Hij stelde dat gemeinschaft nooit compleet verloren zou gaan, maar wel dat het in het gedrang zou komen. De focus van de samenleving gaat volgens hen zo van het onzichtbare (goden en religie), naar het zichtbare (materiële bezittingen, geld).

In de theorie van Tönnies schuilt een nostalgische opvatting over het rurale leven. Het religieuze dorp wordt afgespiegeld als dé plek waar gemeenschap tot uiting komt, bedreigd door vooruitgang en moderniteit. Hierin rust een aanname dat elke groep in de samenleving van ‘traditioneel’ naar ‘modern’ verschuift, wat door critici geproblematiseerd is. In de unilineaire benadering van sociale verandering die Tönnies aanhoudt gaan alle samenlevingen op eenzelfde wijze naar steeds meer eenvormige gesellschaft. Critici zien sociale verandering anders. Ze typeren dit, aan de hand van uitgebreide analyses, op een multi-lineaire,

evolutionaire wijze. Sociale verandering gebeurt op verschillende manieren en leidt niet voor elke groep tot hetzelfde eindpunt, van geselschaft bijvoorbeeld (Bond, 2013; Lenski et al., 1991). Ook wordt Tönnies ervan beschuldigd dat hij de samenlevingen die hij omschrijft veralgemeniseert. In zijn macro-sociologische benadering ziet hij volgens critici belangrijke nuances over het hoofd (ibid.).

Max Weber, die in Tönnies' concepten geïnteresseerd was, haakte in op deze kritiekpunten en gaf een nieuwe invulling aan de dichotomie. Hij voegde toe dat zowel gemeinschaft als geselschaft aanwezig zijn op allerlei plekken in de samenleving (Weber, 1978). Als olie en water stoten het rationele geselschaft en het sociaal betrokken gemeinschaft elkaar af, maar ze zijn desalniettemin beiden aanwezig op verschillende plekken in de samenleving (Weber, 1978; Waters, 2016). Zo legde Weber de nadruk op de fluïde aard van de twee. Ook beschreef hij een net andere basis voor deze begrippen. Volgens Weber heeft gemeinschaft in de kern te maken met een subjectief gevoel wat te maken heeft met affectie en traditie. Hiertegenover heeft geselschaft haar basis in een rationele overeenkomst met wederzijds instemmen (Waters & Waters, 2010). Door de definities zo aan te passen is er ook ruimte in deze invulling van de theorie voor aspecten van gemeinschaft op plekken die niet voldoen aan het nostalgische dorp of het gezin. En kunnen beide vormen van samenleven naast elkaar bestaan, in plaats van dat er een lineaire samensmelting van samenlevingen plaatsvindt (ibid.).

Echter, er is in recente jaren een nieuwe beweging ontstaan in de community studies met aan het roer Ted K. Bradshaw (2008), die de categorisatie van Tönnies en Weber vernieuwt. Onder globalisering, de opkomst van het internet en toenemende secularisering ontstaat er niet zomaar een onpersoonlijke geselschaft, maar ontstaan er juist nieuwe instanties van gemeinschaft die niet langer aan een vaste locatie zijn gebonden (ibid.). Dit worden *post-place communities* genoemd. De definitie van wat gemeenschap is, verandert hiermee. Post-place community onderzoekers zien een gemeenschap als een netwerk van mensen (zo mogelijk op verschillende locaties) die solidariteitsgevoel, identiteit en normen en waarden delen (Bradshaw, 2008, 13). De categorisatie zoals Tönnies deze opstelde ziet Bradshaw nog steeds in zijn werk. Echter vindt hij elementen van gemeenschap op allerlei plekken, verweven met elementen van de efficiënte en individualistische samenleving.

Sociaal kapitaal

De vernieuwde theorie van Tönnies zou ik willen aanvullen met de theorie van sociaal kapitaal zoals ontwikkeld door Emile Durkheim, maar vernieuwd door Robert Putnam (1995). Sociaal kapitaal definieert Putnam als: *'features of social organization such as networks, norms, and social trust that facilitate coordination and cooperation for mutual benefit'* (ibid., 19). Sociaal kapitaal bestaat dus uit het hebben van netwerken, onderling vertrouwen en gedeelde normen en waarden wat ervoor zorgt dat het sociale leven vormgegeven kan worden met meer samenwerking. Sociaal kapitaal is zo dus nooit een individueel gegeven, maar wordt ervaren en gedeeld tussen personen.

Putnam maakt een onderscheid tussen twee soorten sociaal kapitaal dat mensen ontwikkelen. Deze worden gebruikt in de analyse van dit onderzoek. Allereerst is dit *bonding*. Bonding is connectie aangaan met personen waarin je jezelf herkent, en met wie je een achtergrond, of identiteit deelt (ibid.). Deze vormen van sociaal kapitaal zijn naar binnen gekeerd en herbevestigen homogeniteit. Putnam beschrijft hoe bonding belangrijk is voor personen die onderdrukt zijn en weinig erkenning ontvangen (ibid.). Bonding sociaal kapitaal zou gevonden kunnen worden bij een lokale sportclub die vooral leden uit de directe omgeving aantrekt. Hierbinnen ontstaat een hechte gemeenschap van coaches, spelers en ouders die sterke onderlinge banden met elkaar opbouwen en samen activiteiten organiseren.

Nog belangrijker dan bonding, is *bridging*. Dit is verbinding zoeken met mensen met een andere achtergrond dan jij en waar je je niet direct in herkent (ibid.). Dit is volgens Putnam moeilijker dan bonding, maar wel fundamenteel voor groei. Een voorbeeld van bridging is een avond waar personen uit een asielzoekerscentrum een maaltijd nuttigen met lokale bewoners. Dit bevordert contact en dialoog over culturele grenzen en achtergronden heen. Zo komen mensen in aanraking met nieuwe inzichten, vaardigheden en contacten die verschillen van wat ze al hebben.

Onderliggend aan de theorie van sociaal kapitaal ziet ook Putnam een patroon in de samenleving naar steeds meer individualisering. In zijn bekende artikel *Bowling Alone: America's Declining Social Capital* omschrijft Putnam de afname die hij ziet in de fysieke ontmoetingen tussen mensen (Putnam, 1995). Mensen doen minder aan vrijwilligerswerk, wonen vaker alleen en nemen steeds minder deel in de democratie. Dit leidt tot een algehele

toename van wantrouwen en apathie jegens de medemens volgens hem. Zijn theorie lijkt hiermee op die van Tönnies, waar in de moderne samenleving steeds meer sprake is van geselschaft en individualisering.

Thuisgevoel

Thuisgevoel is een term die sterk gelinkt is aan het begrip van gemeenschap en sociaal kapitaal, en wil ik dus ook duidelijk willen definiëren. Ik gebruik de volgende definitie: ‘*The feeling or experience of being connected to or part of a particular group, place, or community. It involves a sense of acceptance, inclusion, and connection with others who share similar beliefs, values, or experiences*’ (Baumeister & Leary, 1995). Thuisgevoel gaat dus om acceptatie, inclusie en een verbinding met gelijkgestemden. De auteurs van het veel geciteerde artikel waarin deze definitie wordt gegeven, benadrukken het belang van thuisgevoel. Ergens bij horen, geldt volgens hen als een doordringende en sterke motivator voor mensen, en is gelinkt is aan fysieke en mentale gezondheid (ibid.).

In een uitgebreide review naar het concept van thuisgevoel door Kelly-Ann Allen en haar mede-onderzoekers komen zij tot een onderzoeksbenadering om deze te analyseren (Allen et al. 2021). Ze benaderen thuisgevoel als een veranderlijk gevoel dat voortkomt uit vier samenhangende factoren: Allereerst is dit het hebben van *vaardigheden* om thuisgevoel te hebben. Hieronder vallen de sociale vaardigheden, maar ook de culturele kennis om onderdeel uit te maken van een bepaalde groep of cultuur (ibid., 92). De tweede factor is *de kans* hebben om je thuis te voelen. Er moeten locaties, welkome mensen en tijd zijn om deel uit te maken van een gemeenschap (ibid.). Ten derde moet er een *motivatie* zijn bij de persoon in kwestie om onderdeel uit te willen maken van een bepaalde groep (ibid., 93). Dit kan verminderd zijn vanwege afwijzing in het verleden, of psychologische problematiek (London et al. 2007). Tenslotte is ook de *persoonlijke perceptie* van thuisgevoel van belang. Een negatieve zelfperceptie heeft invloed op de motivatie, vaardigheden en kansen die een persoon ziet om onderdeel uit te maken van een groep (Allen et al., 2021, 94).

Thuisgevoel is volgens het nieuwe werk van Jan-Willem Duyvendak (2017) op het moment ook ‘*in de mode*’. Iedereen wil zich overal thuis voelen, en ervaart hier ook recht op te hebben (ibid.). Hij onderschrijft hoe thuisgevoel intiem is verbonden met exclusie. Des te meer er een wens is voor een afgebakend thuis, hoe hoger de muren om dit huis worden. Zo

vertelt hij in een interview met de Trouw dat als personen veel uitwijden over hun thuisgevoel, ze het vaak hebben over situaties waar ze zich buitengesloten of gekrenkt voelen.⁵

Thuisgevoel en sociaal kapitaal

Thuisgevoel en sociaal kapitaal zijn nauw met elkaar verbonden, ik benoem daarom nu de link tussen deze concepten. Sociaal kapitaal en thuisgevoel versterken elkaar volgens verschillende onderzoeken (Christens & Peterson 2012; Jetten et al. 2012) Personen met een groot sociaal kapitaal hebben meer toegang tot middelen, informatie en ondersteuning. Dit geeft hun niet alleen de kans om ergens thuisgevoel te creëren. Maar biedt ook ruimte om de vaardigheden te leren om hun thuisgevoel te behartigen zoals de sociale vaardigheden (ibid.). Andersom leidt een sterk thuisgevoel tot een sterkere neiging om deel te nemen aan sociale activiteiten en daarmee sociaal kapitaal op te bouwen (ibid.).

Er is ook gedeeltelijk overlap tussen thuisgevoel en sociaal kapitaal. Zo lijkt bijvoorbeeld het delen van normen en waarden, en het wederzijds vertrouwen hebben in de medemens ook te raken aan aspecten die voor thuisgevoel van belang zijn. Om het onderscheid helder te houden, zal sociaal kapitaal zich voornamelijk focussen op de netwerken die personen hebben, en thuisgevoel op wat ervoor zorgt dat iemand zich geïnccludeerd of buitengesloten voelt.

De kerkgemeenschap in Nederland

Nu de concepten zijn toegelicht, rijst de vraag hoe deze in de context van het onderzoek begrepen kunnen worden. Allereerst met betrekking tot de kerk. Zoals genoemd is er een grote diversiteit aan kerken in Nederland. Wat ze echter overeenkomstig lijken te hebben is de hechte gemeenschap die ze vormen. Uit onderzoek van het CBS (2019) blijkt dat christenen die regelmatig naar de kerk gaan, meer sociaal kapitaal bezitten dan niet kerkelijk gezinde personen. De gelovige ziet familie, vrienden en burens regelmatig, en doet meer vrijwilligerswerk. (CBS, 2019).

⁵ Breebaart, L. (2017, 23 oktober). *Socioloog Jan Willem Duyvendak: Je thuis voelen is een obsessie geworden*. Trouw. Geraadpleegd op 12 juni 2023, van <https://www.trouw.nl/cs-b572867c>

De kerk is in de oudere klassieke onderzoeken naar wat een gemeenschap maakt altijd het schoolvoorbeeld geweest. Zo schrijft Durkheim over de grote sociale cohesie die religie met zich meebrengt (Durkheim & Pickering, 1995). In een invloedrijk essay over de vroegere kerkgemeenschap, omschreef ook Tönnies (1921) deze groepen als sterk verbonden. Maar ook de moderne kerkgemeenschap zou getypeerd kunnen worden als een organisatie die veel trekken heeft van een gemeenschap. Onderzoek uit Amerika (Cnaan & Heist 2018) ziet kerken als belangrijke plekken voor gemeenschapsopbouw. In een grootschalig onderzoek vinden ze veel aspecten van gemeenschap zoals deze door Weber wordt opgesteld in de kerk (ibid.). Door regelmatig contact en raakvlakken in normen en waarden is er veel onderling vertrouwen (ibid., 395). Specifiek kerkelijke activiteiten als samen bidden, maar ook activiteiten buiten de kerk om zoals vrijwilligerswerk zijn de basis voor hechte vriendschappen. De aspecten van gemeenschap worden primair behartigd volgens de onderzoekers door het regelmatige contact dat mensen hebben met elkaar, elke zondag (ibid., 392). Dit faciliteert een sterke gemeenschap waarin mensen aangeven zich thuis te voelen (ibid., 398).

Wel noemen de onderzoekers dat kerken door hun sterke bonding, weinig oog hebben voor bridging. De gemeenschappen zijn vooral naar binnen gefocust en hoewel ze hiermee sterke banden onderling hebben, leidt dit tot exclusie en twist met mensen die niet binnen dit beeld passen (ibid., 396). Ook Putnam schrijft over de kerkgemeenschap als sterke locatie van bonding. In zijn boek over specifiek de mormoonse kerk in Amerika schrijft hij hoe dit een gemeenschap is die uitermate sterke bonding laat zien, maar ook zwakke bridging (Putnam et al., 2011).

De kerk in Nederland waar deze aspecten van gemeenschap het sterkst aanwezig lijkt te zijn is binnen de reformatorische zuil. Dit is een groep van 250.000 tot 300.000 Nederlanders die een sterke wij-cultuur hebben, een gesloten netwerk van relaties hebben, en veel onderlinge solidariteit ervaren (Janse, 2015). Ook zijn er veel instituten die de reformatorische cultuur behartigen in de omgeving. De basisschool, de politieke partij en de krant zijn allemaal aangesloten bij deze gemeenschap (ibid.). Deze hechte gemeenschap wordt gewaardeerd maar heeft voor mensen ook een keerzijde. Zo geven reformatorische personen ook aan dat er een beoordelende sfeer is met veel regels en verwachtingen. Er lijkt, overeenkomstig met Amerikaanse onderzoek, veel bonding te zijn in de reformatorische beweging, maar erg weinig bridging. De reformatorische groep is bijzonder in de mate waarin ze zich isoleren

van de rest van de samenleving. Maar andere kerkgemeenschappen hebben zoals het onderzoek van het CBS (2019) uitwijst ook meer contact onderling, en meer sociaal kapitaal dan niet-religieuze personen.

Het sociaal kapitaal en de kerk kan ook gebruikt worden om juist acceptatie binnen kerken te begrijpen. Hoogleraar George Harinck, rector van de Theologische Universiteit te Kampen, ziet acceptatie bij verschillende christelijke denominaties toenemen. Hij stelt dat dit te maken heeft met de mate waarin een kerk zich engageert met niet-kerkelijke cultuur. Dit zou ook wel gezien kunnen worden als bridging (Putnam, 1995). Harinck omschrijft kerken met personen buiten de kerkgemeenschap om, bijvoorbeeld door vrijwilligerswerk met dak- en thuislozen, verslaafden of vluchtelingen. Als gevolg ziet Harinck dat zij eerder inclusief handelen jegens lhbt-personen in hun eigen omgeving. Oftewel, hoe meer een geloofsgemeenschap aan bridging doet en de ‘ander’ buiten de kerk opzoekt, des te meer de ‘ander’ binnen de kerk ook welkom wordt geheten.

Thuisgevoel en gemeenschap voor lhbt-personen

Van belang is nog om te bekijken wat nu precies de lhbt-gemeenschap is. Waar de kerkgemeenschap duidelijk lijkt te passen binnen de grenzen van een gemeenschap en een klassiek voorbeeld hiervan is, is de lhbt-gemeenschap anders ingericht. Het omvat personen met een grote verscheidenheid aan achtergronden, normen en waarden, en bevat veel subgroepen. Ook speelt het op allerlei plekken in de samenleving en kennen de personen die zichzelf tot deze groep rekenen maar een klein gedeelte van de andere leden. Gekeken door de bril van het sociaal constructivisme zou eerder gezegd kunnen worden dat er sprake is van een verbeelde gemeenschap (Anderson, 1985). Leden van de lhbt-gemeenschap kennen het grootste deel van hun leden niet, maar voelen met hen wel een binding, en zien zichzelf als groep. Er is een voorstelling van wat de lhbt-gemeenschap is. Onderzoek wijst uit dat deze verbeelding van gemeenschap ook wordt bekritiseerd door lhbt-personen (Formby, 2017), ze geven aan geen connectie te ervaren met andere lhbt'ers omdat ze niks overeenkomstigs hebben naast hun seksualiteit of genderidentiteit. Bij andere personen lijkt deze verbeelding er wel degelijk te zijn, zo lijkt dit tenminste op een evenement als pride.

Onderzoek van de laatste tien jaar lijkt uit te wijzen dat het aantal personen dat actief deelneemt aan activiteiten binnen de lhbt-gemeenschap afneemt (Hekma & Duyvendak, 2011). Dit wordt zichtbaar in het verdwijnen van gay samenkomstplekken en de COC's die niet langer kunnen voortbestaan zonder aanzienlijke overheidssteun (ibid.).⁶ Onderzoekers wijden deze vermindering aan het verlies van gezamenlijke activistische doelstellingen. Door behartiging van steeds meer lhbt-rechten hebben personen minder collectief belang, en is de verbeelding van de lhbt-gemeenschap minder sterk geworden (Keuzenkamp et al., 2006). Ook lijkt de komst van het internet een katalysator. Lhbt-personen vinden hun partner en lotgenoten nu eerder op dating sites of social media in plaats van bij het COC of in de bar (Lothian et al., 2007; Miles, 2018; Miles, 2021). Vanuit de theorie van de post-place community zou deze overgang niet als verdwijning van gemeenschap gezien moeten worden, maar eerder als een verplaatsing.

Kort wordt nu nog de literatuur over thuisgevoel met betrekking tot lhbt-personen toegelicht. Onderzoek wijst uit dat lhbt-personen die een mindere mate van thuisgevoel ervaren in hun sociale omgeving, zoals bijvoorbeeld een kerk, eerder te kampen hebben met depressie (McLaren et al. 2005), vaker zelfmoord overwegen (Bailey & McLaren 2005) en hun leven als minder zinvol ervaren (Kissane & McLaren 2006). Ook lijkt thuisgevoel specifiek binnen de lhbt-gemeenschap van belang. Zoals benoemd in de wetenschappelijke relevantie wijst onderzoek onder verschillende groepen lhbt'ers ook uit dat thuisgevoel en het bezitten van sociaal kapitaal binnen de lhbt-gemeenschap een positief effect heeft op de mentale gezondheid (Detrie & Lease, 2007; Difulvio, 2011; McLaren 2009). Daarnaast suggereert onderzoek dat lhbt-personen eerder stressfactoren ervaren in hun thuisgevoel. Ze zien in hun omgeving eerder signalen dat ze ergens niet bij horen dan andere personen (Walton & Brady 2017). Hun persoonlijke perceptie van thuisgevoel lijkt dus eerder negatief te zijn.

⁶ Noordhollands Dagblad. (2010, 22 januari). *COC dreigt om te vallen*. Noordhollands Dagblad. Geraadpleegd op 20 maart 2023, van https://www.noordhollandsdagblad.nl/cnt/dmf20180921_72185236?utm_source=google&utm_medium=organic

HOOFDSTUK 2 METHODOLOGIE

In dit hoofdstuk worden methodologische keuzes nader toegelicht en onderbouwd met relevante literatuur. Eerst wordt er kort ingegaan op de gekozen onderzoeksbenadering, vervolgens wordt het onderzoeksdesign nader toegelicht. Dan volgt er een reflectie op de dataverzameling. Vervolgens wordt er ingegaan op de onderzoekspopulatie. Dan volgt er een ethische reflectie, waarna het proces van data-analyse nader wordt bekeken. Het hoofdstuk eindigt met een uitgebreide voorstelronde van de respondenten.

Onderzoeksbenadering

De focus op persoonlijke ervaringen van de groep lhbt-christenen zorgt ervoor dat dit onderzoek een kwalitatieve onderzoeksbenadering heeft. Kwalitatief onderzoek heeft ten doel om sociale fenomenen te begrijpen vanuit het perspectief van de betrokken deelnemers (Tanny et al., 2022). Daarnaast worden de verhalen van christelijke lhbt'ers op maatschappelijk niveau niet vaak gehoord. Daarom is gekozen voor een onderzoeksbenadering waar dit wel het geval is. In kwalitatief onderzoek is er immers voor de deelnemer een grotere vrijheid van antwoord en mogelijkheid tot eigen inbreng (ibid.)

Onderzoeksdesign

Binnen de kwalitatieve benadering is gekozen voor een verkennende, empirische insteek. De nadruk ligt op het empirisch verkennen van ervaringen en gevoelens van de respondenten met betrekking tot de sociale context waar ze onderdeel van uitmaken. Verkennend onderzoek stelt de onderzoeker in staat om open te staan voor complexiteit en diversiteit (Tracy, 2019, 123). In dit onderzoek is dit onder andere zichtbaar in de zowel inductieve als deductieve analyse waar de leefwereld van deelnemers op een brede wijze geanalyseerd kan worden. Ook binnen de iteratieve werkwijze wordt deze verkennende blik ingezet. Door het complete onderzoekstraject heen wordt er continu gereflecteerd en herschreven, waardoor open wordt gestaan voor nieuwe perspectieven en ideeën die ontdekt worden (ibid., 208). Zo kunnen de vragen, theorieën en inzichten zo goed mogelijk aansluiten bij de empirische realiteit zoals de deelnemer deze schetst (ibid.).

Dataverzameling

In dit onderzoek worden data verzameld met behulp van diepte-interviews met de deelnemers. Interviews zijn een passende manier om concepten als thuisgevoel en sociaal kapitaal te benaderen. Dit zijn zaken die slecht te observeren zijn door een buitenstaander, en in andere methoden zoals enquêtes of observaties niet tot hun recht komen (Tracy, 2018, 78). Ook zijn thuisgevoel en sociaal kapitaal thema's die onderhevig zijn aan de tijd en die continu in verandering kunnen zijn. Om inzicht te krijgen in deze veranderingen lijkt interviewen een gepaste optie (Tracy, 2018, 79).

Er is een interviewgide opgesteld voor het eerste interview met algemeen geformuleerde vragen (zie bijlage 1). Deze is aangescherpt nadat het eerste interview heeft plaatsgevonden om de vragen begrijpelijker te maken. Van de vragenlijst werd regelmatig afgeweken indien de respondent met een onverwachts, interessant antwoord kwam of al naar een later thema in het interview verwees. Door zo semigestructureerd te werk te gaan stond de interviewer open voor nieuwe inzichten, maar bleef het gesprek bij het thema van het onderzoek. Daarnaast wordt door het gebruik van een leidende vragenlijst consistentie gewaarborgd, wat ten goede komt aan de betrouwbaarheid.

In het opstellen van de vragen is er een duidelijk onderscheid gemaakt door de onderzoeker tussen de lhbt-gemeenschap en de kerkgemeenschap. Ook heeft de onderzoeker een onderscheid gemaakt tussen lhbt-groepen die connecties hebben met het geloof, en niet-gelovige lhbt-groepen. Dit was gebaseerd op de verwachting van de onderzoeker, maar bleek tijdens de interviews de ervaring van respondenten te duiden. Ze gingen hierin mee en veel van hen hadden een wezenlijk andere perceptie van en ervaring met deze groepen.

In totaal hebben er zes interviews plaatsgevonden, waarvan de laatste plaatsvond met twee personen die goed bevriend waren en graag samen in gesprek wilden. Vanwege het welzijn van de respondenten en de focus op sociaal kapitaal in dit onderzoek is hiermee ingestemd. De interviews duurden allemaal ongeveer 45-60 minuten. Drie van de interviews vonden online plaats via Teams. De andere drie vonden plaats op verschillende locaties: op een onderwijsinstelling, in een café, en bij een respondent thuis. Allen zijn ze opgenomen met toestemming van de deelnemers.

Onderzoekspopulatie

Voor dit onderzoek zijn respondenten verzameld via christelijke lhbt-organisaties en een oproep van de onderzoeker via LinkedIn (zie bijlage 4). Zeven van de mensen die reageerden op de oproep zijn vervolgens uitgenodigd om deel te nemen. Vanwege de beperkte onderzoeksperiode is gekozen om de focus te leggen op rijke data met veel diversiteit, in plaats van representatieve data. Hierin is rekening gehouden bij de uitnodigingen, om tot maximale variatie te komen in de steekproef (ibid., 83).

De deelnemers zijn afkomstig uit verschillende denominaties binnen de christelijke geloofsgemeenschap in Nederland. Enkelen van hen maken in verschillende mate van betrokkenheid nog onderdeel uit van de oorspronkelijke kerk, anderen geloven zonder onderdeel uit te maken van een kerk, en anderen geloven niet meer. Ook in hun betrokkenheid met de lhbt-gemeenschap is het een diverse groep mensen. Sommigen van hen zijn actief betrokken bij verschillende (kerkelijke) lhbt-organisaties en verenigingen, gaan soms naar Pride en hebben veel lhbt-vrienden. Anderen maken hier geen onderdeel van uit, hebben kritiek op onderdelen van de lhbt-gemeenschap of zijn nog zoekende naar hun plek. De respondenten worden op het einde van dit hoofdstuk uitgebreid voorgesteld.

Ethiek

Na het eerste contact met de onderzoeker, ontvingen de participanten een uitnodiging. Hierin werd benadrukt dat deelname volledig vrijwillig is en dat er op een vertrouwelijke wijze wordt omgegaan met de verzamelde data. Ook heeft elke respondent een informed consentformulier ondertekend (zie bijlage 2) waarin ze informatie kregen over deelname aan onderzoek. Zo is de informatieasymetrie tussen de onderzoeker en deelnemer geminimaliseerd en kon het onderzoek op een ethische wijze uitgevoerd worden.

Voor enkele personen waarmee contact is geweest bleek de thematiek van het onderzoek te zwaar, waarna gezamenlijk is besloten geen interview af te nemen. Ook werd bij deelnemers aangegeven vóór de start van het interview dat als ze oncomfortabel waren of een vraag liever niet wilden beantwoorden, ze dit gerust aan konden geven. Op deze manieren is in het onderzoek het *do no harm* principe behartigd, wat door verschillende onderzoeksorganisaties

als noodzakelijk wordt gezien (Tracy, 2018, 283) en ook voor de onderzoeker van groot belang is.

Data-analyse

De interviews zijn opgenomen. Bij de online interviews was dit een video opname, waarnaast er ook een automatisch transcript is gemaakt door het programma Teams. De andere interviews zijn opgenomen via de mobiele telefoon van de onderzoeker waarna deze met behulp van het programma Trint zijn getranscribeerd. Zowel Teams als Trint leveren een ruwe versie van het transcript aan. Vervolgens heeft de onderzoeker de interviews teruggeluisterd en de transcripten verbeterd. Ook zijn in deze fase persoonsgegevens zoals de naam, leeftijd, woonplaats of herkenbare zaken zoals betrokkenheid bij organisaties verwijderd uit het transcript.



De transcripten zijn vervolgens geanalyseerd met het programma Atlas.TI, door de drie fases van coderen te doorlopen: Open, axiaal en selectief. Waar in het open coderen sprake was van veel onduidelijke codes werden deze samengepakt in het axiaal coderen en in hoofd- en subcodes verdeeld. Tenslotte werd in het selectief coderen duidelijk wat precies de kernthema's leken te zijn, en bracht dit een verfijning aan in de conceptuele grenzen, en wat wel en niet onder een bepaalde code viel.

Er is gebruikt gemaakt van voornamelijk deductieve hoofdcodes rondom thuisgevoel en sociaal kapitaal, maar deze zijn aangevuld met inductieve sub- en hoofdcodes. Zo was er in de initiële codering geen ruimte voor de motivatie die respondenten voelen om bij een bepaalde gemeenschap te horen, enkel voor wat ze al doen, terwijl juist de motivatie hiertoe ook belangrijke data is. Ook zijn de sub codes rondom thuisgevoel en sociaal kapitaal grotendeels van deductieve aard, om zo dicht mogelijk bij de realiteit van de respondenten te blijven, binnen de gekozen thematiek van het onderzoek. In bijlage 5 zijn de gebruikte codes te bekijken. Dit alles heeft geleid tot een rijke data-analyse waarin aandacht is voor zowel de bestaande theorie alsmede de bijzondere verhalen die deelnemers met zich meebrachten.

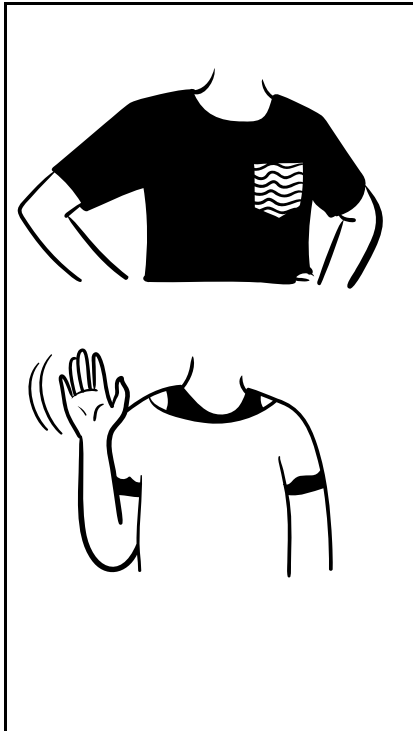
De respondenten

De deelnemers worden nu voorgesteld voordat de resultaten gepresenteerd worden in het komende hoofdstuk. Deze keuze is gemaakt omdat de respondenten zeer diverse ervaringen

hebben. Door de onderzoeksresultaten in de context te plaatsen, wordt diepgaandere analyse mogelijk. Voor een verkort overzicht, zie bijlage 3. Er is gewerkt met pseudoniemen om de anonimiteit van respondenten te waarborgen.

	<p>Lena is 24 jaar, lesbisch en komt uit een <i>'gelovig nest'</i>. Lena is opgegroeid in een vergadering van gelovigen, een tak van de evangelische beweging in Nederland. Ze voelde zich hier nooit helemaal thuis. Ze heeft een lange tijd niet gepraktiseerd vanwege haar geloofsovertuiging. Hoewel ze het geloof heeft losgelaten, ervaart ze soms nog dat ze haar lichaam en denken niet vertrouwt omdat ze daar vroeger zo kritisch op was. Ze identificeert nu als agnostisch atheïst. <i>'Ik leef mijn leven alsof hij niet bestaat'</i>. Ze is zeer kritisch op religie, maar dit creëert een moeilijke situatie thuis. Ze spreekt veel over hoe haar relatie met haar familie is veranderd en beïnvloed als gevolg van haar verlies van geloof. Ze heeft veel lhbt-vrienden online en deelt met hen veel normen en waarden.</p>
	<p>Denise is 26 jaar oud, biseksueel en is <i>'verloofd met het leukste meisje van de wereld'</i>. Ze is opgegroeid in een kerk van de gereformeerde bond. In haar dorp zijn de kerk en het dagelijks leven compleet verweven: <i>'Het was mijn veilige nest, dat was mijn basis en weekinvulling'</i>. Na uitsluiting van het avondmaal en de sociale kringen van de kerk besloot ze hier geen actief onderdeel meer van uit te maken, maar ze mist het. Ze stoeit met het geloof en het vinden van een nieuwe kerk, maar vind hierin steun bij haar verloofde en bij haar vrienden. Ze maakt daarnaast actief onderdeel uit van de lhbt-gemeenschap op allerlei plekken binnen haar woonplaats. Omringt zijn met lhbt-personen voelt als een <i>'warm bad'</i> voor haar.</p>
	<p>Bram is 26 jaar en is net als Denise afkomstig uit een klein dorp en komt ook uit de gereformeerde bond. Hij valt op mannen en gaat binnenkort samenwonen met zijn vriend. Bram voelde zich binnen de gemeente als kind altijd wel thuis, maar hij gaat sinds zijn studententijd niet meer actief naar de kerk mede door uitsluiting door de gemeente. Binnen zijn kerk zou hij namelijk niet meer aan het avondmaal mogen als hij gaat samenwonen. Hij is nog wel gelovig en zou graag weer onderdeel uitmaken van een gemeente voor <i>'de preek, het samen zingen, de geloofsopbouw en dat stukje gemeenschap'</i>, maar wacht hiermee totdat hij wat meer vastigheid heeft in zijn leven. Hij doet vrijwilligerswerk voor een kerkelijke lhbt-organisatie en heeft verschillende gelovige lhbt-vrienden. Graag zou hij dit netwerk uitbreiden</p>

	<p>naar ook niet-gelovige mensen, maar hij vindt het nog spannend om deze stap te zetten.</p>
	<p>Sofie identificeert als lesbienne, is 25 jaar en komt uit gelovig gezin. Haar vader is dominee, waardoor Sofie bij een reeks aan verschillende kerken van de PKN-koepel is geweest in haar jeugd. Sofie had als kind wel meer connecties in de kerk, maar door verhuizingen, een opstandige tienertijd en de ontdekking van haar seksualiteit is ze geen vaste kerkganger meer. Ze gaat nu soms naar de kerk <i>‘omdat mijn vader dan ook moet preken en gewoon met de feestdagen en dan is het prima’</i>. Ze heeft verder niet te maken gehad met negatieve reacties vanuit de kerk. Sofie is zeer betrokken als vrijwilliger bij verschillende lhbt-organisaties in haar huidige woonplaats en voelt zich hierbinnen thuis. Wel mag er volgens haar meer aandacht zijn voor inclusie in de lhbt-gemeenschap, mede vanuit de waarden die ze heeft meegekregen vanuit de kerk.</p>
	<p>Luca is een persoon die zich <i>‘het liefst zo hokjes-loos mogelijk’</i> identificeert qua gender en seksualiteit. Ze heeft op het moment een partner met wie ze samenwoont en is 27 jaar oud. Ze is opgegroeid in de hervormd gereformeerde bond. Luca is nog steeds lid van deze gemeente, maar haar relatie tot het geloof en de kerk is wel veranderd. Ze is gelovig <i>‘maar niet zoals de rest van de mensen’</i>, en weekt zich nu wat los van de kerk. De kerk heeft volgens haar ook veel <i>‘dertien in een dozijn types’</i> waar ze niet tussen past. Toen duidelijk werd onder de gemeenteleden dat Luca een relatie had, werd dit op een vervelende manier bij haar aangekaart. Nu komt ze alleen nog om te zingen met haar bandje, <i>‘maar die kerkdienst daarna kan me echt gestolen worden’</i>. Luca gaat wel eens naar activiteiten voor lhbt-personen, maar voelt zich daar wisselend op haar plek. Ze vindt het lastig zich overal te moeten verdedigen voor een ander aspect van haar identiteit.</p>



Isa en Julia identificeren allebei als lesbisch en kennen elkaar al erg lang via de kerk. Ze zijn sinds hun middelbareschooltijd goed bevriend. Isa is 22 jaar oud en Julia is 21. Ze zijn allebei nog lid van een christengemeente en voelen zich er thuis, zeker in de jeugdgroepen. Binnen de kerk is er in het verleden verhitte discussie geweest over homoseksualiteit wat nu leidt tot een stilte in de kerk over het thema. Isa wist op jongere leeftijd al dat ze niet hetero was en dit heeft er mede voor gezorgd dat ze een poos niet in de kerk is geweest, maar ze is nu weer aangesloten. Julia is er later achter gekomen en is nog erg zoekende naar de plek van haar seksualiteit binnen het geloof. Specifiek ook hoe ze hierin rekening kan houden met haar ouders. Ze hebben verschillende lhbt-vrienden, en zijn nieuwsgierig naar de lhbt-gemeenschap. Ze wilden graag samen al eens naar een gay bar, maar dit is een spannende stap. Isa noemt het *'een stukje kwetsbaarheid, dat mensen dan ineens weten dat we gay zijn.'* Ze vinden vriendschap en herkenning in elkaar, maar zouden graag zien dat de kerk haar stilte doorbreekt.

HOOFDSTUK 3.1: RESULTATEN THUISGEVOEL IN DE KERKGEMEENSCHAP

In dit eerste gedeelte van de resultaten wordt antwoord gegeven op deelvraag 1: Hoe ervaren jonge christelijke lhbt'ers al dan geen thuisgevoel in de kerkgemeenschap waar ze afkomstig uit zijn? Deelnemers spreken over hun thuisgevoel in de kerk als veranderlijk. Onder invloed van verschillende gesprekken, overpeinzingen en gebeurtenissen lijkt het thuisgevoel continu te veranderen. In dit hoofdstuk worden allereerst zaken genoemd die afbreuk doen aan het thuisgevoel en vervolgens zaken die het thuisgevoel waarborgen binnen de kerk. Tenslotte wordt er antwoord gegeven op de deelvraag in de eerste deelconclusie, waarin ook relevante literatuurconnecties worden benoemd.

Geen thuisgevoel in de kerk

Allereerst zijn er verschillende zaken die afbreuk doen aan het thuisgevoel van respondenten binnen hun kerken. Prominent zijn dit confrontaties met andere visies op seksualiteit binnen de gemeente, uitsluiting, stilte vanuit de kerkgemeenschap, de angst voor oordeel, en tenslotte de afwijzing van het geloof door respondenten.

Confrontatie met andere visie op seksualiteit

Een verschil in visie tussen de lhbt'er en hun geloofsgemeenschap over seksualiteit is bepalend voor het thuisgevoel. Respondenten vertellen hoe ze op vroege leeftijd al wisten dat hun kerk niet ontvankelijk was tegenover lhbt-personen. Een preek over homoseksualiteit of een verhitte discussie binnen de kerk over het thema maakte dit snel duidelijk. Dit zorgt bij verschillenden van hen ervoor dat ze over hun plek in de kerk twijfelen. Zo verteld Julia:

'Daar zijn hele avonden en discussies over geweest. Ik weet dat het allemaal heel verhit was toentertijd, maar ik ben er zelf niet bij geweest dus ik weet niet hoe dat is verlopen. Maar dat maakt wel dat je weet dat het gewoon een heel beladen onderwerp is in de kerk. Toen ik er dus achter begon te komen van oké ik val op vrouwen en ik moet op een of andere manier ooit de wereld in en dan komt de kerk het ook te weten. Dat heb ik wel heel erg lastig gevonden' (Julia)

Ook nadat kerkgenoten kennis hebben genomen van de seksualiteit van respondenten, krijgen sommigen van hen te maken met negatief retoriek. Tot haar blijdschap werd Luca bijvoorbeeld uitgenodigd voor een kop koffie door een kerkgenoot, maar later bleek dit een interventie te zijn waarbij Luca's seksualiteit het onderwerp van discussie was. Ook Isa verteld dat ze nog wel eens te maken krijgt met personen die hun beklag doen over het homohuwelijk en hoe dit bij haar leidt tot weerstand:

'Maar ook als mensen bijvoorbeeld iets zeggen tegenover het homohuwelijk... Als de dominee een mooi verhaal vertelt over het huwelijk, dan heb ik alleen zoiets van ik ben jaloers en ik wil dat ook. (Lacht) Maar ik heb wel afkeer als mensen dan gaan zeggen van nou ja, homohuwelijk, ik weet het niet hoor. Dan denk ik jij kan makkelijk praten.' (Isa)

Ook Bram, die afkomstig is uit een vrij strenge kerk, vertelt hoe hij toenadering zocht tot de leiding van zijn kerk nadat hij bij zijn ouders uit de kast was gekomen door een brief naar hen te schrijven. Hier stootte hij op drastisch andere meningen, waardoor hij zich niet meer op zijn gemak voelde in de kerk:

'Naar aanleiding [van die brief] ben ik toen ook met de werkgroep die daarover ging in gesprek geweest. Maar ook met de dominee zelf en iemand van de kerkraad. Daar merkte ik gewoon heel erg dat ik er anders in stond dan zij. En we ook niet echt naar elkaar toe kwamen. Ik heb toen twee gesprekken gehad met de dominee en dat ging uiteindelijk nergens heen.' (Bram)

Uitingen van een andere mening, of visie op seksualiteit raakt respondenten. Sommigen van hen zien er een signaal in dat ze niet binnen de kerk passen. Daarnaast lijkt deze andere visie van kerkgenoten onderliggend aan een hoop van de andere factoren die nu behandeld worden.

Uitsluiting

Expliciete uitsluiting lijkt het meest direct impact te hebben op het thuisgevoel. Twee respondenten vertelden hoe hun plek aan het heilig avondmaal werd betwist door de kerkraad nadat ze hun seksualiteit kenbaar hadden gemaakt. Dit leidde bij hen beiden tot een sterk gevoel dat ze niet langer onderdeel mochten en wilden zijn van de gemeente. Denise verteld

hoe de kerkraad haar na een half jaar beraad informeerde dat ze niet langer welkom was om deel te nemen:

Dat was zo van “Jij moet je verantwoorden bij God, niet wij, maar wij hebben een kerk met gemeenteleden, en die vinden het ongemakkelijk om met jou aan het avondmaal te zitten. Die gaan opstaan als ze met jou aan tafel zitten. Want jij zondigt bewust en dan ga je wel aan het avondmaal. Dus wij vinden dat jij van de tafel weg moet blijven.” En ik zat echt dus op dat moment daar met heel veel pijn en nog steeds eigenlijk wel. [...] Totale uitsluiting, de hele verbinding was in een keer gewoon weg. Jij mag niet zijn wie jij bent.’ (Denise)

Uitsluiting gebeurt ook op minder formele wijze. Luca vertelt hoe ze zich buitengesloten voelde toen leden van haar kerkelijke muziekgroep haar benaderden nadat ze erachter kwamen dat Luca een partner had. Ze is om deze reden gestopt met de band:

‘Op een gegeven moment krijg ik een mailtje van iemand van die band dat ze daar toch een keer over wilden praten. Blijkbaar had dus de rest het er met elkaar al over gehad. Dat voelde al ontzettend als roddelen achter m'n rug. Ja uiteindelijk is dat een soort avond geweest waar de dominee ook bij was. [...] Dat was echt niet oké. Dan is het echt met zijn allen tegen mij.’ (Luca)

Stilte vanuit de kerk

De stilte die in de kerk hangt rondom seksualiteit en gender thematiek draagt ook bij aan de afbreuk van thuisgevoel. Indien er gevraagd wordt naar de mening van de kerkraad of dominee ervaren zowel Denise als Bram dat dit ontzettend lang kan duren. In de kerk van Bram is na drie jaar nog steeds geen duidelijkheid over zijn deelname aan het avondmaal. Tijdens deze periode zijn respondenten onzeker over hun positie binnen de kerk, en wordt hun thuisgevoel aangetast.

Stilte komt ook vanuit andere kerkgangers, en niet alleen vanuit de kerkraad.

Homoseksualiteit is een zwaar onderwerp in de kerk, waar mensen liever over zwijgen.

Enkele respondenten ervaren die stilte ook als een duidelijke afwijzing van de gemeenschap,

waardoor ze zich hier niet meer op hun gemak voelen. Denise verteld hoe ze na de afwijzing van de kerkraad het schrijnend vond hoe niemand met haar in gesprek ging:

'Ik heb het hele zwijgen van de kerkgemeenschap opgevat als een extreme afwijzing van wie ik was. Er werd niet met mij gesproken, er werd alleen maar over mij gesproken. Zo voelde het althans, en ik voelde de ogen in mijn rug branden.' (Denise)

Isa en Julia vertellen hoe het hen ook kan kwetsen als er niet over lhbt-zaken wordt gesproken in hun kerk. Hoewel ze begrijpen dat het in hun kerk erg gevoelig ligt nadat enkele mensen door deze discussie de kerk hebben verlaten. Isa, die tevreden lid is van de kerk, voelt zich door deze stilte toch niet altijd gezien:

'Dan hadden we bijvoorbeeld een keer een toespraak over het huwelijk. Dat vind ik dan altijd een beetje pijnlijk want er wordt altijd gewoon vanuit gegaan het is een man en een vrouw en that's it. Dan wordt er heel kort in de laatste 5 minuten nog even benoemd "het kan natuurlijk ook anders". Maar daar wordt verder niet op ingegaan. Daar kan ik me dan een beetje aan irriteren [...] Ik denk niet eens dat mensen erbij stil staan dat ze bepaalde mensen daarmee zullen kwetsen.' (Isa)

Angst voor oordeel

Deze vormen van expliciete afwijzing, stilte vanuit de kerkgemeenschap of het nahouden van andere visies op seksualiteit lijken ervoor te zorgen dat respondenten een angst voor oordeel met zich meedragen. Dit is een gevoel van angst dat je er niet meer bij mag horen, dat er over je wordt gepraat en dat mensen die je dierbaar rekent je veroordelen. Dit lijkt direct afbreuk te doen aan het thuisgevoel wat respondenten ervaren. Bram verteld hoe hij oordeel voelt van kerkgenoten:

'Want je voelt je toch, nou bekeken is een groot woord, maar je weet eigenlijk dat iedereen het op dat moment wel weet. En iedereen heeft daar natuurlijk een mening over, en iedereen is een beetje stilletjes aan het oordelen. Dat is gewoon lastig om je daar dan nog helemaal prettig bij te voelen en te voelen van ik ben hier welkom.' (Bram)

Ook Luca noemt dit gevoel van angst voor oordeel, specifiek als ze voorin de kerk staat met haar band:

'Ja, ik heb me altijd wel al een soort van anders of aangekeken gevoeld. Of als ik dan muziek moest maken of zo. Mensen komen naar me toe, en die zeggen dan "ik heb er zo van genoten". Maar stel je voor, ik zong vals. Had je dan een soort van gezegd "ja, lesbiennes mogen niet zingen voor in de kerk". Of is het gewoon we kunnen je eigenlijk niet missen, dus we zien het maar door de vingers?' (Luca)

Angst voor oordeel speelt ook mee als er geen sprake is van directe afwijzing binnen de kerk. Zo vertelt Isa dat ze zich door een angst voor oordeel niet thuis voelde, ook al was er geen sprake van directe afwijzing binnen de kerk:

'Dan ben je ook een puber en dan kom je erachter ik val op vrouwen. Toen dacht ik al gelijk oh iedereen oordeelt mij dan en God oordeelt mij dan. Ik kreeg echt een soort weerstand. Niet per se omdat mensen mij naar aankeken of zeiden we gaan voor je bidden. (Lacht) Dat soort dingen heb ik totaal niet ervaren. Ik heb heel veel positieve reacties gehad. [...] Ik voelde me niet per se thuis, maar dat komt denk ik puur door wat ik mezelf aanpraatte.' (Isa)

De angst dat kerkgenoten oordelen, grijpt direct in op het thuisgevoel. De saamhorigheid met en acceptatie binnen de groep wordt hiermee aangetast.

Afwijzing van het geloof

De houding van respondenten tegenover religie en het geloof lijkt ook een impact te hebben op het thuisgevoel. Sommige respondenten ontwikkelen een negatieve visie op de kerk als instituut, of hun relatie met het geloof verminderd of verdwijnt. Zo vertellen Denise, Sofie, en Lena hoe dit voor hen geldt. Als het thuisgevoel afneemt, lijkt er ruimte te ontstaan om van een afstandje met een kritische blik naar het geloof en de kerk te kijken. Deze kritische houding doet vervolgens ook weer afbreuk aan het thuisgevoel. Lena vertelt hoe ze aankijkt tegen religie nadat ze haar eigen geloof is verloren mede door haar seksualiteit:

'Ik ben gewoon best wel een beetje negatief over geloof. Ik denk waar het voor 1 van de 10 personen goed is, is het voor 9 van de 10 lijden. En dan kan ik voor mezelf niet

rechtvaardigen dat dat uit hetzelfde boek komt. Dat mensen andere mensen gaan haten of andere mensen gaan moorden of al die andere slechte dingen die komen vanuit religie. [...] Daarom heb ik ook altijd wel een beetje moeite met mensen als ik nu hoor dat ze christelijk zijn omdat ik dus weet hoeveel lijden het geloof kan brengen.' (Lena)

Ook Sofie vertelt hoe haar kritische inzichten over het geloof er nu aan bijdragen dat ze zich niet thuis voelt binnen de kerk:

'In best wel veel landen die geen beschermde rechten bieden [voor lhbt-personen], en dat is natuurlijk niet altijd door religie, maar in sommige landen is dat wel zo omdat ze gewoon een religieuze wetgeving hebben. [...] Toen heeft dat zich een beetje daarin gewit dat ik daar niet echt meer zo blij mee was. En als ik dan in de kerk zat dan deed ik wel gewoon mee, maar puur en alleen maar voor mijn vader zeg maar.' (Sofie)

Overige factoren

Het thuisgevoel veranderd voor respondenten door een reeks aan samenhangende factoren waardoor het soms ambivalent is wat de oorzaak hiervan is. Er zijn zo ook een aantal factoren die niet direct betrekking hebben op de seksualiteit van respondenten. Zo geven drie van hen aan dat ze geen goede klik hadden met leeftijdsgenoten binnen de kerk wat ervoor zorgde dat ze zich niet altijd onderdeel voelden. Twee respondenten geven aan kritisch te zijn op de sterke sociale controle die er heerst in de kerk waardoor ze het gevoel hebben altijd al op te vallen. Ook vertellen twee andere respondenten dat ze zich simpelweg nooit een onderdeel hebben gevoeld van de kerkgemeenschap door verschillende redenen. Tenslotte speelt bij twee respondenten mee dat ze verhuisden voor hun studie wat hun plek binnen de kerk ook bemoeilijkte.

Thuisgevoel in de kerk

Er zijn natuurlijk ook zaken die juist zorgen voor een thuisgevoel in de kerk voor lhbt-personen. Belangrijk lijken acceptatie vanuit de kerk en betrokkenheid bij jeugdgroepen.

Acceptatie vanuit de kerk

Zes van de zeven respondenten geven aan dat ze ook zeker momenten van acceptatie hebben ervaren in de kerk, wat positieve gevolgen heeft voor hun thuisgevoel hierbinnen. Een van

hen, Sofie, heeft enkel positieve reacties uit de kerk gehad. Ook Isa en Julia geven aan dat ze ondanks wat er in het verleden in hun kerk bediscussieerd is, ze niet te maken krijgen met negatieve reacties. Zo vertelt Isa:

'Iedereen heeft er een andere mening over, maar wat ik zeg ik heb nooit een nare ervaring gehad en de mensen daar zijn gewoon heel warm. Ik ben totaal niet anders behandeld.' (Isa)

Ook Denise vertelt hoe ze, hoewel ze de verbinding met de kerk helemaal kwijt was door uitsluiting en stilte, ze later wel positieve reacties heeft gekregen vanuit gemeenteleden nadat ze in een televisieprogramma verscheen over haar geloof en seksualiteit.

Jeugdgroepen

Gelinkt aan deze acceptatie lijkt ook de betrokkenheid bij jeugdgroepen een positieve werking te hebben op het thuisgevoel. Veel respondenten noemen hoe dit als kind belangrijk was, maar ook op latere leeftijd speelt dit mee. Voor Isa, Julia en Luca is dit nog steeds van belang. De groepen met jongeren zijn vaak minder bekrompen dan de oudere garde wat positief uitwerkt voor het thuisgevoel van respondenten binnen deze groep in de kerk:

'Dan gingen we met z'n allen op kamp. Dat was wel echt een hele open groep en iedereen vond alles prima. We hebben meerdere homo's, transgenders, alles gehad en iedereen vindt het helemaal prima.' (Luca)

Ook Julia vertelt hoe ze met de jeugdgroep een avond over lhbt en geloof hebben georganiseerd en hoe hier gesprek mogelijk was, wat kerk breed bij hen niet plaatsvindt:

'Omdat wij wel vonden van misschien moeten we dit toch gewoon aankaarten hebben we dus toen we nog op de jongerenclub zaten een avond hierover georganiseerd. [...] Maar dan merk je toch dat wel de meningen verschillen. Want de één is heel stellig van wel of niet, en de ander zegt ik weet het niet zo goed, maar er is ruimte voor gesprek en tevens gewoon respect voor elkaar.' (Julia)

Deelconclusie

In deze conclusie wordt de eerste deelvraag beantwoord: *Hoe ervaren jonge christelijke lhbt'ers al dan geen thuisgevoel in de kerkgemeenschap waar ze afkomstig uit zijn?*

Het thuisgevoel van christelijke lhbt'ers lijkt een sterk dynamisch gegeven met betrekking tot de kerk. De benadering van Kelly-Ann Allen en haar collega's (2021), waar thuisgevoel geanalyseerd wordt als bemiddeld door vaardigheid, kans en motivatie hiertoe, kan hier goed toegepast worden.

Respondenten lijken wel de culturele kennis en daarmee vaardigheden te hebben om bij de kerk te behoren. Ze zijn hier immers in opgegroeid. Ze ervaren hinder in de kans en motivatie om thuis te horen. Hun kans wordt verminderd door personen met een andere visie op geloof, de uitsluiting die ze hierdoor ervaren en de angst voor oordeel die ze hierdoor krijgen. De motivatie om thuis te horen wordt negatief beïnvloed door het verlies van geloof van respondenten, negatieve interacties met kerkgenoten en wederom uitsluiting. Hier wordt ook de negatieve zijde van thuisgevoel zichtbaar die Duyvendak (2017) benadrukt. Het thuisgevoel voor de gemiddelde kerkganger wordt gewaarborgd door niet met een lhbt-persoon aan het avondmaal te moeten of lhbt'ers te 'corrigeren' waar ze dit nodig achten, wat leidt tot de exclusie en afbreuk van het thuis in de kerk voor de ander. Om de kerk als huis te behouden, worden de muren te hoog voor lhbt'ers om hier nog onderdeel van uit te kunnen en willen maken.

Personen die zich wél thuis voelen in de kerkgemeenschap ontvangen meer acceptatie vanuit hun gemeentes, specifiek ook binnen de jeugdgroepen. Er is bij deze personen daardoor meer sprake van motivatie om thuis te horen, mede omdat ze hier ook de kans toe krijgen van hun medekerkgangers. Bijna alle respondenten ervaren wel iets van acceptatie vanuit de kerk, maar bij veel van hen bokst dit niet op tegen alle factoren die hun thuisgevoel belemmeren.

Het thuisgevoel bij de kerk blijkt complex. Hoewel de seksualiteit van respondenten in hun thuisgevoel een erg belangrijke en soms doorslaggevende factor is, speelt er meer mee. Demarcatie tussen de verschillende factoren is ook ingewikkeld, en veel van de genoemde factoren lijken elkaar ook onderling te beïnvloeden. Oftewel, het thuisgevoel van respondenten in de kerk is dynamisch, ingewikkeld, en bepaald door meer factoren dan de queer identiteit.

HOOFDSTUK 3.2: RESULTATEN THUISGEVOEL IN DE LHBT-GEMEENSCHAP

In dit tweede hoofdstuk wordt antwoord gegeven op deelvraag 2: Hoe ervaren jonge christelijke lhbt'ers (al dan geen) thuisgevoel in de lhbt-gemeenschap? In het onderzoek is onderscheid gemaakt door de onderzoeker tussen de christelijke lhbt-gemeenschap, waar het geloof ook een belangrijke rol speelt, en de niet-gelovige of 'normale' lhbt-gemeenschap (zie toelichting in hoofdstuk 2). In het thuisgevoel van verschillende respondenten leek dit ook een belangrijke rol te spelen. Ze hebben een duidelijke voorstelling van wat de lhbt-gemeenschap precies is en hoe deze veranderd als er voornamelijk gesproken wordt van een gemeenschap van gelovige lhbt-personen. Allereerst wordt er in dit hoofdstuk gekeken naar het thuisgevoel van respondenten in de niet-gelovige lhbt-gemeenschap en welke zorgen of ideeën hier afbreuk aan doen. Daarna wordt gekeken hoe dit thuisgevoel speelt in de christelijke lhbt-gemeenschap en wat hier afbreuk aan doet. Tenslotte wordt er antwoord gegeven op de deelvraag in de tweede deelconclusie, waarin ook relevante literatuurconnecties worden benoemd.

Thuisgevoel in de niet-gelovige lhbt-gemeenschap

Bijna alle respondenten geven aan wel affiniteit te ervaren met de lhbt-gemeenschap. Denise stelt dat Pride bijdraagt aan haar thuisgevoel:

'Ja, Utrecht Pride is voor mij echt een warm bad. Ik voel me dan echt helemaal op mijn plek, geïncorporeerd. Iedereen kan er zijn. Het voelt gewoon heel prettig.' (Denise)

Specifiek noemen Lena, Bram, Sofie en Luca dat ze zichzelf ook herkennen in personen in de niet-gelovige lhbt-gemeenschap, wat bijdraagt aan hun thuisgevoel. Bram verteld hoe een vriendschap met een niet-gelovig homostel prettig is:

'Wat wel weer leuk is, is dat een vriend van mijn vriend. Die heeft nu ook een vriend. En die zijn bijvoorbeeld niet gelovig, maar daar spreken we nu ook vaak mee af. Want daar is het ook gewoon heel erg gezellig mee. En we hebben ook die verbondenheid van je snapt elkaar. [...] Zij zijn er dan ook niet heel erg moeilijk over dat wij dan nog gelovig zijn.' (Bram)

Sommige deelnemers geven aan hoe ze, juist door hun gelovige achtergrond, een connectie voelen met de niet-gelovige lhbt-gemeenschap. Denise, Sofie en Luca vertellen alle drie hoe het normen- en waardenpakket wat religie hun heeft gegeven maakt dat ze actief onderdeel uit willen maken van de lhbt-gemeenschap. Zo vertelt Luca:

‘Ja, als je kijkt naar wat de christelijke normen en waarden zouden moeten zijn, dan passen ze heel goed [bij de LHBT-gemeenschap]. En ik denk dat ik die een soort van meegenomen heb. Dat ik denk van ik hoor bij een gemeenschap als het ware. [...] gewoon die openheid en mensen accepteren zoals ze zijn. Naastenliefde om het maar even zo te noemen.’ (Luca)

Geen thuisgevoel in de niet-gelovige lhbt-gemeenschap

Er zijn ook factoren die afbreuk doen aan het thuisgevoel in de niet-gelovige lhbt-gemeenschap. Alle respondenten noemden verschillende factoren die hen niet thuis laten voelen. Sommige van deze factoren hebben expliciet te maken met de gelovige achtergrond van respondenten, anderen hebben bijvoorbeeld ook te maken met de afkomst van respondenten uit een klein dorp. Echter, noemen verschillende respondenten hun normen en waarden vanuit een gelovige achtergrond als bepalend voor hun thuisgevoel.

Andere meningen

Een verschil in meningen of visies tussen de respondenten en personen in de niet-gelovige lhbt-gemeenschap kwam vaak terug. De andere visie geldt voor drie respondenten specifiek op het vlak van seksueel gedrag. Ze voelen zich niet op hun plek door een sfeer van vrije seksualiteit die er volgens hen heerst binnen lhbt-bijeenkomsten. Luca vertelt hoe dit simpelweg niet haar ding is en ze zich hierdoor opgelaten voelt bij een evenement als pride. Denise vertelt hoe ze vanuit haar geloof, de vrije seksuele moraal lastig vindt:

‘Gaan we helemaal waar religie geen rol speelt, dan kan ik ook niet helemaal meedoen. Daar heerst toch een andere mores met misschien iets meer vrije seks. En iedereen moet lekker doen wat ie doet. [...] Maar voor mij zijn ook bepaalde dingen grenzen.’ (Denise)

Ook Bram geeft aan dat hij kritisch is op de seksuele vrijheid die hij ziet in de lhbt-gemeenschap, maar tikt zichzelf direct op de vingers:

‘Wat ik lastig vind, maar dat is natuurlijk ook wat ik wel van huis uit mee heb gekregen is dat gedeelte van seksuele vrijheid. Dan vouw ik alles ook weer gaande op dat ene puntje waar de kerk het op samenvouwt, dat is natuurlijk ook niet helemaal goed.’ (Bram)

Ook meer extreme uitingen van queerheid of extremere meningen binnen de lhbt-gemeenschap worden door respondenten genoemd. Zo vertelt Lena dat ze hier vanuit haar religie zich niet comfortabel binnen voelt:

‘Zeg maar dat hele extraverte en expressieve wat sommige onderdelen van de lhbtq-gemeenschap hebben, daar kan ik wat minder mee. [...] Omdat je opgroeit in een religie die in sommige opzichten sober is en van doe maar niet veel van jezelf. Dan heb ik een bias of neiging vanuit mijn opvoeding tegen bepaalde gay mensen die dan zo expressief en zo extravert tegen de normen aantrappen. Dan denk ik van doe eens even normaal. Maar dat vind ik niet fijn van mezelf’ (Lena)

Ook Denise, die graag naar pride gaat, vertelt hoe ze extreme meningen binnen de lhbt-gemeenschap niet prettig vindt en hoe dit komt door haar gelovige achtergrond:

‘Ik hou van gematigdheid, dus alles waar het wat extremer is, daar heb ik wel wat meer moeite mee [...] Calvijn heerst hè. Ja, God één, Calvijn twee. Maar hard werken en doe maar normaal, dan doe je al gek genoeg. En ook het opgroeien in een dorpje. Als jij iets doet wat opvalt weet binnen no-time het hele dorp het.’ (Denise)

Tenslotte blijkt inclusiviteit een belangrijk thema wat respondenten noemen. Ze geven aan hier een andere visie op te hebben dan andere personen in de lhbt-gemeenschap, waardoor ze afstand tot hen ervaren. Zo vertelt Lena over personen die zich online intolerant opstellen naar transgender personen en mensen van kleur, en vertelt Denise over haar afkeer van de conservatieve lhbt-beweging de Roze Leeuw. Sofie vertelt hoe ze in haar vrijwilligerswerk voor verschillende lhbt-organisaties graag een inclusievere doelgroep wil bereiken dan nu en hoe ze zich daar wel eens aan stoort. Respondenten lijken de lhbt-gemeenschap, of

onderdelen hiervan, in te beelden als een plek waar andere meningen heersen dan zij er op nahouden op allerlei vlakken, wat hun thuisgevoel negatief beïnvloed.

Niet kunnen relateren

Een tweede belemmering lijkt het relateren binnen niet-gelovige lhbt-kringen. Respondenten vertellen hoe de gelovige queer ervaring echt anders is, waardoor ze niet altijd een connectie voelen met personen uit de lhbt-gemeenschap. Denise verteld hoe ze vanwege haar bewust mindere ervaring op seksueel gebied niet altijd kan meepraten met andere lhbt-personen als het over seks gaat:

‘Dan heb ik de levenservaring ook niet. Ik heb één verkering gehad, één kus en ik heb maar één partner gehad, dus ik kan over al die andere dingen niet meepraten.’ (Denise)

Ook Lena verteld over haar ervaringen, en hoe dit verschilt van personen die ze kent in de lhbt-gemeenschap:

‘Dit is niet hetzelfde als dat je met ouders opgroeit die al heel acceptierend zijn van je seksualiteit waarin je misschien als tiener veel meer kon experimenteren. Alle dingen die hetero tieners ook deden. [...] Je hebt een andere ervaring gehad dan andere mensen.’

(Lena)

Ook Julia noemt, hoewel ze nooit bij een lhbt-bijeenkomst is geweest, ze denkt dat binnen de niet-gelovige lhbt-gemeenschap niet genoeg aandacht zou zijn voor het gelovige aspect van haar identiteit, waardoor ze niet zou kunnen relateren:

‘Omdat geloven toch ook voor mij wel een heel groot onderdeel is van mijn leven en van mijn persoonlijkheid wie ik ben. Als je dan naar iets gaat wat dan niet christelijk is. Ik ben nog nooit geweest, maar dat vul ik dan in. Dan wordt dat stukje misschien een beetje vergeten.’

(Julia)

Door niet te kunnen relateren aan niet-gelovige lhbt'ers hebben respondenten op deze manier minder binding. Hun gelovige achtergrond is belangrijk genoeg, dat de afstand tot de lhbt-gemeenschap groot is.

Negatieve reacties

Verschillende respondenten voelen oordeel van de niet-gelovige gemeenschap op het gelovige aspect van hun identiteit. Ze vertellen hoe ze ervaren dat lhbt-personen weinig afweten van religie, het over één kam scheren of verbaasd reageren als ze vertellen gelovig te zijn. Respondenten voelen zich hierdoor minder onderdeel van de lhbt-gemeenschap. Bram vertelt hoe hij zich veroordeeld voelt:

‘Maar ik heb wel het idee dat er vanuit de niet-kerkelijk lhbt-community. Er zit gewoon wat spanning tussen de kerk en lhbt. Dus je merkt dat wel als je dan zegt van “ja, ik ben nog steeds gelovig” [...] Een soort van het gevoel dat er een soort beoordeling is. En dat als je nog gelooft dat dat dan toch een beetje achterhaald of ouderwets is.’ (Bram)

Ook Sofie, die zich over het algemeen erg thuis voelt in de lhbt-gemeenschap, vertelt hoe dit oordeel speelt met betrekking tot haar vader die dominee is:

‘Want [lhbt-personen] vragen ook wel vaak aan mijn van, hoe is dat dan met je vader? Ze gaan er altijd vanuit dat het slecht is omdat hij dominee is. Ik begrijp dat wel, maar het is natuurlijk wel een groot vooroordeel zeg maar. Veel mensen zeggen echt niet van “oh je vader zal je wel hebben verstoten of zo”, maar dat is wel ergens wat ze impliceren [...] Ik heb altijd wel het gevoel dat ik hem dan heel erg moet verdedigen.’ (Sofie)

Door oordeel vanuit de lhbt-gemeenschap op het geloof, voelen respondenten afstand tussen hen en lhbt-groepen. Echter, speelt een soortgelijk oordeel vanuit familie ook mee. Lena en Julia vertellen hoe, indien ze actiever deel zouden nemen aan de lhbt-gemeenschap, dit implicaties zou hebben voor de band met hun familie:

‘Ik denk wel als ik extravertter was en als ik een stuk meer was zoals de mensen waar ik soms een beetje moeite mee heb vanuit mijn achtergrond. Veel meer party and pride en al dat gedoe, en meer nadruk leggen op radicaal zijn. Ik weet ik niet of mijn relatie met mijn ouders nog goed zou zijn, of dat ik überhaupt nog met hen in contact zou zijn.’ (Lena)

'Maar ik weet dat stel ik zou ooit een relatie krijgen dat het wel gewoon nog effe slikken is voor mijn ouders. Maar ik denk dat dat me een beetje ervan weerhoudt om zelf daar keuzes in te kunnen maken. Ik trek me gewoon best wel veel aan van wat anderen ergens over vinden, zeker ook mijn ouders, dus dan maakt dat het wel lastiger gaat.' (Julia)

Negatieve reacties van zowel ouders alsmede niet-gelovige lhbt'ers zorgt er dus ook voor dat respondenten zich niet thuisvoelen binnen de lhbt-gemeenschap. Net als in de kerk waar oordeel en negatieve reacties een grote rol speelde, lijkt dit binnen de lhbt-gemeenschap wederom aan de orde. Het is mogelijk dat het oordeel van de kerk wat respondenten hebben meegemaakt, hen hier ook oplettender op maakt in de lhbt-gemeenschap.

Thuisgevoel in de christelijke lhbt-gemeenschap

De zojuist opgenoemde factoren spelen niet binnen de christelijke lhbt-gemeenschap. Het gevoel van herkenning is hierbinnen groter, en visies liggen minder ver uit elkaar.

Respondenten vertellen hoe het fijn is als mensen dezelfde ervaringen hebben, en daardoor ook minder oordelend zijn over het geloof. Denise vertelt:

'Die community. Het is gewoon fijn. Soms hoeft je elkaar maar aan te kijken en dan word je begrepen. Je hebt sneller ook die dialoog. Je hoeft je niet zo snel te verantwoorden.' (Denise)

Ook Bram ervaart sterker onderling begrip, en minder oordeel:

'Nou ja, wat voor mij ook wel fijn is, is dat je in een omgeving komt waar je niet jezelf hoeft te verantwoorden, wat soms in kerkelijke omgevingen wel is. En iedereen heeft wel een bepaald proces doorgemaakt. Iedereen begrijpt je beter, snapt waar je vandaan komt, heeft soortgelijke ervaringen, waardoor je natuurlijk al een heel stuk verbondenheid hebt.' (Bram)

Daarnaast lijkt ook een belangrijke bepaler van thuisgevoel in de christelijke lhbt-gemeenschap te zijn, dat respondenten graag anderen willen helpen die in een soortgelijke situatie zitten. Denise vertelt hierover:

'Ik ben een stuk opgegroeid met je moet opkomen voor de minderen. Je ziet de splinter in het oog van de ander en de balk niet in je eigen. De barmhartige Samaritaan was toch ook wel de allerbeste. Ik ben opgegroeid in een cultuur met heel erg zorgen voor degenen die het minder hebben, en opkomen voor onrecht. Ik denk dat dat wel een zaadje is geweest. Waardoor ik nu denk hey een community, ik hoor daarbij. En ik kan daarin enkel deelnemen of ik kan een handje helpen om de mensen die het niet zo makkelijk redden als ik op weg te helpen.' (Denise)

De knelpunten die respondenten ervaren in de lhbt-gemeenschap, lijken met de toevoeging van het geloof te verdwijnen. Het thuisgevoel is minder problematisch binnen gelovige lhbt-kringen.

Geen thuisgevoel in de christelijke lhbt-gemeenschap

Ook zijn er haken en ogen aan de christelijke lhbt-gemeenschap voor respondenten. In een worsteling met twee onderdelen van hun identiteit is ook de samenkomst hiervan niet altijd ideaal. Isa, die nog gelooft en naar de kerk gaat, is de discussie zat die hierbinnen altijd gevoerd wordt of het geloof en queer zijn nu wel samen kan:

'Ik vind het concept mooi, maar zelf heb ik daar nu niet meer zo'n zin in. Het is nu misschien ook best confronterend. Van ho, heb ik wel gelijk? Mag ik eigenlijk wel een relatie? Terwijl het voor mij al zo lang duidelijk was van ik wil dat gewoon en ik doe dat gewoon. En als ik dan weer in gesprek kom met andere mensen, dan is dat misschien confronterend.' (Isa)

De mate van geloof lijkt hierbinnen bepalend te zijn voor het thuisgevoel. Ook om te behoren tot christelijke lhbt-groepen moeten respondenten zich weer verhouden tot het geloof. Dat geloof wat juist in de knoop is geraakt door hun worsteling met de kerk. Denise, wiens connectie met het geloof minder sterk is geworden de afgelopen tijd, maakt zich zorgen of ze hierdoor nog wel op haar plek zou zijn binnen een christelijke lhbt-groep

'Ik heb al twee weken, drie weken een appje openstaan van mensen die vroegen "Wil jij anders buddy worden bij [christelijke lhbt organisatie]?" En dan denk ik oh dan moet ik me weer gaan verhouden. Is mijn religie dan wel goed genoeg? Terwijl dat waarschijnlijk daar

helemaal geen probleem is. Maar toch zet ik mijzelf vast in mijn hoofd om te denken dat ik dan dus heel gelovig moet zijn. ' (Denise)

Ook op de wil van respondenten om deel te nemen aan christelijke lhbt-activiteiten heeft de stand van het geloof invloed. Sofie die al erg lang niet meer gelovig is, heeft weinig met de gelovige-lhbt groep, en hier zelf ook geen behoefte aan. Ook Luca, die steeds meer afstand zoekt van de kerk, heeft hier geen behoefte aan:

'Ik vind dat dus nu heel moeilijk omdat ik nog niet zo lang me aan het losweken ben van de kerk. Ik heb eigenlijk helemaal geen zin om met gelovige queer mensen christelijk liedjes te gaan zingen. Gewoon niet. ' (Luca)

Zichtbaar wordt dat juist een groep die voor zowel geloof als lhbt personen faciliteert ook niet altijd past. De complexe relatie tot het geloof, mede als gevolg van hun seksualiteit, zorgt voor een complexe relatie tot deze gelovige lhbt-groepen.

Deelconclusie

In deze conclusie wordt antwoord gegeven op de tweede deelvraag: *Hoe ervaren jonge christelijke lhbt'ers al dan geen thuisgevoel in de lhbt-gemeenschap?*

Wederom kan dit bekeken worden vanuit de lens van Kelly-Ann Allen (2021) over thuisgevoel. Thuisgevoel binnen de niet-gelovige lhbt-gemeenschap wordt door respondenten op diverse wijzen ervaren. Sommige respondenten ervaren de *kansen, motivatie* en *vaardigheden* allemaal om hiertoe te behoren. Specifiek spreken verschillende respondenten van overeenkomende waarden als inclusie en naastenliefde tussen het geloof en de lhbt-gemeenschap wat hun *motivatie* om thuis te horen bij de lhbt-gemeenschap juist aanmoedigt.

Het toebehoren tot de niet-christelijke lhbt-groepen wordt negatief beïnvloed door een reeks aan factoren. Respondenten menen andere visies en ervaringen te hebben dan personen die onderdeel uitmaken van de lhbt-gemeenschap, en enkelen van hen krijgen daarnaast te maken met negatieve reacties vanuit hun familie of andere lhbt-personen die hun afrekenen op hun geloof. Er lijkt zo hinder te zijn in de kans om thuis te horen. Ook de motivatie om bij de lhbt-groepen te horen is er bij sommige respondenten niet. Ze kunnen zich niet altijd vinden

in de meningen en visies die hierbinnen worden aangehouden, of denken geen lotgenoten te ontmoeten hierbinnen.

Het constructieve proces wat respondenten doormaken met betrekking tot de lhbt-gemeenschap wordt ook goed zichtbaar in dit resultatenhoofdstuk. In de verbeeltenis van de lhbt-gemeenschap, spreken respondenten het bestaan hiervan niet tegen. Hoewel hier niet expliciet naar gevraagd is, lijkt het idee van een gemeenschap dus wel degelijk te bestaan voor hen. In tegenstelling tot bij de respondenten in het onderzoek van Formby (2017).

De verbeelde lhbt-gemeenschap (Anderson, 1985) krijgt vorm door de gelovige identiteit van respondenten. Juist als ze zich hier niet thuis voelen, ontstaat er een duidelijk idee van wat ‘de’ gemeenschap nu eigenlijk is. Een groep met andere visies en ervaringen, vrije seksualiteit en onwetendheid over het geloof. Gebaseerd op hun eigen ervaringen met, angsten over, en gevoelens bij de lhbt-gemeenschap krijgt deze grote ongrijpbare gemeenschap een beeltenis. Voor veel respondenten krijgt de lhbt-gemeenschap ook specifiek vorm als tegenhanger van de kerkgemeenschap en de saamhorigheid hierbinnen.

Christelijke lhbt-groepen lijken een plek te zijn waar respondenten sneller uit de voeten kunnen. Respondenten hebben binnen gelovige lhbt-groepen de vaardigheden om thuisgevoel te ervaren. Deze zijn vergelijkbaar met die van de kerk omdat ze uit vergelijkbare sociale milieus komen. De motivatie om thuis te horen komt hierbinnen ook weer vanuit de christelijke normen en waarden. Zorg dragen voor andere christenqueers die het zwaarder hebben, is een belangrijke reden dat personen zeggen zich hierbinnen thuis te voelen.

Thuisgevoel binnen de christelijke lhbt-groepen wordt negatief beïnvloed door een verschil in de *kans* tot thuisgevoel als respondenten twijfelen of ze wel gelovig genoeg zijn om daarbij te horen. Ook de *motivatie* om thuis te horen is er niet als respondenten niet langer gelovig zijn, of de discussie over het geloof en queer zijn niet meer willen voeren. De gelovige lhbt-gemeenschap is dan niet meer passend omdat ze zich hier weer moeten verhouden tot het geloof. Dát geloof wat juist door hun aanvaringen met de kerk is gecompliceerd. Ironisch gezien is dan de gelovige lhbt-gemeenschap, waar de achtergrond van respondenten helemaal in wordt behartigd, een plek waar twijfel en angst voor oordeel spelen.

Dat respondenten in verhouding tot zowel de gelovige als niet-gelovige lhbt groepen veel beren op de weg zien in hun thuisgevoel, past binnen bestaand onderzoek. Lhbt-personen ervaren, sneller dan anderen, stressfactoren in hun thuisgevoel (Walton & Brady 2017). Ook de respondenten in dit onderzoek denken snel dat ze niet welkom zouden zijn, of dat ze zich niet op hun gemak zouden voelen. Ook als ze nog nooit bij een lhbt-activiteit zijn geweest. Dit zou ook gelinkt kunnen worden aan de eerdere afwijzing die respondenten hebben doorgemaakt in de kerk.

In de vele redenen die respondenten noemen dat ze zich niet thuis zouden voelen binnen een gemeenschap lijkt Duyvendak (2017) ook gelijk te krijgen. Waar thuisgevoel niet wordt ervaren, en personen hierin worden geschaad, wordt het goed zichtbaar. Respondenten spreken veelvuldig over waarom en waar ze het thuisgevoel niet ervaren, en veel minder over waar dit wel het geval is.

3.3: RESULTATEN DOORWERKING OP SOCIAAL KAPITAAL

In dit derde hoofdstuk wordt antwoord gegeven op deelvraag 3: Hoe heeft de dynamiek van thuisgevoel doorwerking op het sociaal kapitaal van jonge christelijke lhbt'ers in de lhbt- en kerkgemeenschap? Allereerst wordt er bekeken hoe de dynamiek doorwerking heeft op het sociaal kapitaal in de kerkgemeenschap en wat de wens voor betrokkenheid bij een kerk is voor de respondenten als gevolg hiervan. Vervolgens wordt ditzelfde gedaan voor het sociaal kapitaal in de lhbt-gemeenschap, wederom uitgesplitst in gelovig en niet-gelovig. Tenslotte wordt er antwoord gegeven op de deelvraag in de derde deelconclusie, waarin ook relevante literatuurconnecties worden benoemd.

Verandering van sociaal kapitaal in de kerk

Waar enkele respondenten nog wel betrokken zijn bij de kerk en hier sterke connecties hebben behouden, betekent voor anderen een verandering in thuisgevoel een verandering in sociaal kapitaal. Dit is niet altijd het verdwijnen van relaties, maar kan ook een negatieve verandering zijn in bestaande relaties. Respondenten noemen verschillende wijzen waarop hun sociaal kapitaal is veranderd binnen de kerkgemeenschap. Het heeft impact op hun relatie met hun familie, vriendschappen en de algemene band met de kerkgemeenschap en de activiteiten die hierbinnen plaatsvinden.

Band met familie

Vier respondenten noemen hoe hun verandering van thuisgevoel binnen de kerk, heeft geleid tot een (tijdelijke) verandering in de band die zij hebben met hun familie. De familie omvat tenslotte ook de personen met wie naar de kerk wordt gegaan en waarbinnen de religieuze opvoeding heeft plaatsgevonden. Zo verteld Lena hoe haar niet langer thuis zijn in de kerk, haar verlies van geloof en keuze om te praktiseren de relatie met haar ouders heeft beïnvloed:

‘Mijn ouders zijn heus goede mensen. Maar het is wel een heel lastig element, dus dat verandert wel je relatie. We hebben gewoon nog steeds een hele goede relatie, maar het is wel iets wat altijd op de achtergrond speelt van oh, ik ben niet gelovig. [...] Nee, zeg maar dat lesbische gaat er nog wel door, maar stel, ik zou non-binair zijn of trans. Ik weet niet of ze dat door zouden kunnen krijgen. Dat is lastig. Misschien is er toch ook wel iets voorwaardelijks aan mijn ouders' liefde. (Lena)

Ook Denise vertelt over de relatie met haar familieleden. Nadat ze van de kerkraad hoorde niet meer welkom te zijn en sociale uitsluiting hierbinnen ervaarde kreeg haar familie hier ook mee te maken. Deze factoren die het thuisgevoel van Denise negatief beïnvloedde, hadden zo ook een resultaat op de relatie met haar familie:

‘Je wil gewoon heel graag dat je partner en je ouders goed met elkaar kunnen, maar het is allemaal een beetje...Mijn broertjes en zusjes zeiden “ja weet je wel wat je ons hebt aangedaan? Nu zijn we dus een broertjes en zusje van een homo. Dat doet ook iets voor ons in het dorp?” Ja, dat weet ik, Maar ik doe het ook niet expres. Moet ik dan mijn kans op liefde laten lopen om jullie allemaal een gemakkelijk leven te geven? Inmiddels zijn ze chill hoor. Eentje vindt het nog lastig, maar dat zal altijd zijn. Die is een beetje homofob.’

(Denise)

Bij geen enkele respondent heeft een verandering in het thuisgevoel binnen de kerk en de factoren die dit veroorzaken gezorgd voor een totale afbreuk van de familieband. Lena geeft aan dat dit een bewuste keuze is:

‘Ik snap dat veel andere mensen misschien afscheid zouden nemen. Of in ieder geval lekker een beetje afstand zouden nemen van hun ouders. Sommige mensen doen het zo. Ik heb er bewust voor gekozen om dat niet te doen en vooral te focussen op waar het wel goed gaat.’

(Lena)

Vriendschappen

De dynamiek in thuisgevoel van de respondenten lijkt een directe impact te hebben op vriendschappen die respondenten hebben. Waar bij familie het een samenkomst is van verschillende omstandigheden, lijkt dit bij vriendschappen directer. Door niet langer naar de kerk te gaan omdat ze zich hier niet langer geïncorporeerd en thuis voelen raken vriendschappen binnen de kerk in het verval. Zo vertelt Bram hoe hij wel connectie is verloren met personen uit de kerk, mede omdat hij niet meer elke zondag kwam. Ook Lena vertelt hoe een vriendschap veranderde toen ze ging ‘kerk-hoppen’ omdat ze zich niet op haar plek voelde bij haar originele kerk:

'De relatie was een beetje anders, dat je echt wel moeite moest doen om elkaar te zien. De vriendschap veranderde ook doordat je niet meer naar dezelfde kerk ging, dus dan zag je elkaar gewoon minder' (Lena)

Ook Denise ervaarde een verandering in haar vriendengroep van de kerk, over wie ze eerder in het interview met veel nostalgie sprak. Naast enkel thuisgevoel wat negatieve gevolgen heeft voor het sociaal kapitaal, lijkt hier een afbreuk in sociaal kapitaal ook een direct negatief gevolg te hebben voor het thuisgevoel in de kerk.

'Iedere keer als een willekeurige andere boerenpummel van een vriendje of een vriendinnetje mee kwam, dan werden ze welkom geheten. Ja, nou was ik daar ook wel de grootste katalysator in. Ik was wel de sociale binder van de groep. Ik ben een verbinder en nu konden ze dat op geen enkele manier richting [verloofde] doen. [...] Weet je in zo een keet worden er ook heel veel homograppen gemaakt. Ja, dat hoort erbij ofzo. Ik ben een poosje daar heel lichtgeraakt in geweest. Toen ik uit de kast kwam werd dat natuurlijk opeens ongemakkelijk. Dan moet dat hele ding worden aangepast. Ja, Ik kan er nu om lachen, maar toen was het heel eenzaam.' (Denise)

Algemeen netwerk

Het sterkste verband tussen verlies van thuisgevoel en verandering in het sociaal kapitaal lijkt te maken te hebben met het algemene netwerk. De oudere personen die je kennen in de kerk via je ouders, weekenden weg met de jeugdgroepen en algemene bekendheid met een groep vallen snel weg indien kerkbezoek niet meer plaatsvindt. Bram vertelt hoe zijn relatie tot de kerkgemeenschap is verminderd nu hij nog maar sporadisch naar de kerk gaat met zijn ouders:

'De kerk is natuurlijk naast dat je daar komt voor een preek of samen zingen of voor geloofsopbouw, ook heel erg dat stukje gemeenschap. Dat je mensen spreekt. Nou moet ik ook wel zeggen, doordat ik verhuisd bent tijdens het studeren, dan zit je sowieso vaak dan op een andere plek. Dus dan is die connectie is sowieso al wat lastiger. Maar ik merk ook wel dat het sowieso verwaterd.' (Bram)

Het verlies van dit gemeenschapsgevoel raakt ook aan de betrokkenheid van respondenten bij vrijwilligerswerk wat ze deden voor de kerk en de contacten die ze hiermee onderhielden. Waar juist vrijwilligerswerk een sterke vorm van sociaal kapitaal is. Lena, Denise en Bram noemen hoe ze hier niet langer betrokken bij zijn. Bram vertelt hoe hij, door een angst voor oordeel, niet langer helpt met de vakantiebijbelweek.

'Ik hielp dan ook altijd bij zo een vakantiebijbelweek. Dat zijn ook die connectiemomenten waar je dan mensen spreekt en die je dan sneller loslaat. Omdat je denkt daar vinden mensen waarschijnlijk iets van omdat ik een relatie heb of omdat ik straks samenwoon. Dat zijn dingen die ik daardoor wel mis, terwijl ik daar altijd heel veel plezier uithaalde.' (Bram)

Lena vertelt hoe ze stopte met vrijwilligerswerk nadat er een incident plaatsvond als gevolg van haar verschil in visie tussen andere kerkgangers:

'En ik heb ook wel meegedraaid met de bijbelweek. Dat heb ik echt jaren gedaan. Afgelopen zomer was de laatste keer. Kinderen die vroegen mij dingen van "heb je een vriend"? Toen zei ik toen natuurlijk nee. Maar ze waren helemaal flabbergasted. Maar ik lieg niet. Als kinderen me dingen vragen, dan zeg ik hoe het in elkaar steekt. De volgende dag waren door ouders dus drie kinderen uit mijn groepje geplukt omdat ik hun leiding was.' (Luca)

Door een verandering in thuisgevoel, verliezen respondenten sociaal kapitaal in de vorm van vrijwilligerswerk. Zeker in een geloof waarin het dienen van de ander en het gebruiken van je door god ingegeven giften om de kerk en gemeenschap te verbeteren centraal staat, is dit schrijnend. Ze zijn niet langer welkom, of voelen zich niet langer welkom om hun steentje bij te dragen en verliezen zo door een verandering in hun thuisgevoel waardevol sociaal kapitaal met hun kerkgenoten.

Geen verandering

Voor andere respondenten is er weinig gebeurd in het sociaal kapitaal. Ze hadden sowieso weinig thuisgevoel in de kerk en waren hierdoor niet sterk betrokken. Zo vertelt Sofie hoe ze omdat ze zich nooit echt verbonden voelde met de kerk ook niet veel is verloren toen ze hier niet langer onderdeel van uitmaakte. In dat geval lijkt het gevolg van verlies van thuisgevoel weinig effect te hebben op het sociaal kapitaal.

'We gingen dan af en toe naar de kerk en dan waren daar wel mensen van onze leeftijd en dat was dan wel gewoon gezellig. Maar dat was het, we waren niet bevriend of zo. Nee, ik heb daar niet echt iets aan verloren omdat ik niet meer naar de kerk ging.' (Sofie)

Wens voor betrokkenheid kerk

Twee deelnemers, Bram en Denise, geven aan dat ze ook nu nog op zoek zijn naar een nieuwe geloofskring. Ze gaan soms nog naar hun oorspronkelijke kerk of luisteren online mee, maar zijn op zoek naar een nieuwe kerk. Ze geven beiden aan dat ze een gevoel van gemeenschap missen. Voor Denise is dit een 'veilig nest' waar ze haar geloof kan delen met anderen om het niet kwijt te raken, en ook zich dienstbaar kan maken met een groep. Ze vertelt hierover:

'Wat ik zoek is denk ik de veiligheid. Een geborgenheid dat ik gewoon wist waar ik aan toe was in mijn leven. En nu is het leven soms gewoon werken, koken en op de bank zitten. [...] Ik mis het elkaar scherpen. Het goed willen doen. Gewoon lekker dienstbaar zijn. Dan is er een gemeentelid wat heel graag even de tuin wil veranderen. Of zo een actiedag dan ga je met elkaar auto's wassen van alle leden en daar vang je dan driehonderd euro voor. Dat ontzettend krachtig groepsgevoel dat je denkt hè dat fixen we effe met elkaar' (Denise)

Ook geven ze beiden aan dat het voor hen wel van belang is om onderdeel uit te maken van een geloofsgemeenschap om hun geloof in stand te houden. Bram vertelt:

'Het lijkt me wel heel erg mooi ook om het stukje geloof te delen. En ook wel belangrijk omdat je daardoor ook met je geloof bezig blijft. In een week verdwijnt het in de sleur van je werk, sociale contacten en je wil ook wel wat voor jezelf doen en op tijd naar bed gaan. Daar raakt het wat in de vergetelheid en dat is wel jammer. Omdat het voor mij wel belangrijk is, maar dat geloof zakt gewoon weg.' (Bram)

Beiden lijken hier een pijnlijke individualiseringslag te hebben gemaakt. Door verlies van geloof, raken ze in de sleur van het dagelijks leven het contact met het gemeenschappelijke kwijt. De erosie van het sociaal kapitaal is hier zichtbaar. En ze geven aan een drang te

hebben naar niet enkel het geloof te delen, maar ook het groepsgevoel wat hierbij komt kijken.

De zoektocht naar deze nieuwe geloofsgemeenschap is echter lastig. Waar Bram afwacht totdat zijn leven meer vastigheid heeft om echt zijn tijd te investeren in een nieuwe kerkgemeenschap, merkt Denise dat ze een drempel voelt bij het aansluiten bij een nieuwe kerk. Ze stoeit met haar geloof en noemt in ons interview kort dat ze misschien wel kerktrauma heeft door haar uitsluiting en eenzaamheid in haar oude kerkgemeenschap. Daarnaast is een nieuwe kerk voor haar dan ook snel niet streng genoeg zoals haar oude kerk dit was. Of is de kerk, als het wat strenger is, niet accepterend van lhbt-personen waardoor ze zich niet welkom voelt.

Een thuisgevoel en nieuw sociaal kapitaal opbouwen in een nieuwe geloofsgemeenschap lijkt zo dus moeilijk, maar wel een belangrijke behoefte bij deze respondenten. Op de vraag of hun lidmaatschap van de lhbt-gemeenschap als vervangend gezien kon worden hun sociaal kapitaal binnen de kerk antwoordt Bram dat dit in enige mate wel het geval is:

'Ik denk dat het bij de wat hechtere vriendengroep wel lijkt wel op het stuk verbondenheid en dat stukje gemeenschap [wat ook in de kerk was]. En ook een stukje naar elkaar omkijken en voor elkaar klaarstaan. Weet je die onderdelen, die die zijn er wel. Die worden daar wel in vertegenwoordigd.' (Bram)

Ook Denise noemt hoe haar vrijwilligerswerk binnen de lhbt-gemeenschap en gesprekken over geloof met haar vriendengroep hier wel aan bijdraagt, maar dat het toch niet hetzelfde is omdat er minder sprake is van gezamenlijk goed doen, en het dienstbaar maken wat ze mist:

'Ik denk dat een deel van dat werk misschien ook wel vervangend is voor die kerkgemeenschap. [...] Ja en ik probeer dat gesprek ook gewoon met vrienden te zoeken, zeg maar medechristen queers. Wij hebben er nogal wat hier en dat is ook een beetje mijn kerk. Maar dat soort vrijwilligersdingen ga je met hen niet zo snel doen.' (Denise)

Sociaal kapitaal in de lhbt-gemeenschap

Sociaal kapitaal binnen de lhbt-gemeenschap wordt door respondenten op verschillende manieren geïdentificeerd. Ze noemen hier lhbt-vrienden die ze om zich heen hebben verzameld, de connectie met hun partner, vrijwilliger zijn voor (christelijke) lhbt-organisaties, evenementen die ze bezoeken zoals pride, en tenslotte ook de connectie die ze vinden in onlinegemeenschappen. Deze worden nu allemaal kort toegelicht.

Vriendschappen

Belangrijk voor de connectie die de respondenten lijken te hebben met de lhbt-gemeenschap zijn de vriendschappen die ze hebben met andere lhbt-personen. Vrienden werden stevast verbonden aan een sterk gevoel van saamhorigheid en inclusie. Zowel gelovige, als niet-gelovige lhbt-vrienden worden hier genoemd. Denise vertelt over haar vriendengroep:

‘Een deel van mijn vriendengroep gelooft en een deel van mijn vriendengroep heeft een kerk trauma, dus dan worden daar ook vrij veel grapjes gemaakt over de kerk. [...] mijn netwerk is vrij roze in die zin. Ik heb nog hetero vrienden! Ik ben niet helemaal losgekoppeld van de aardbol, maar verder is mijn vriendenkring gewoon ook best wel gay.’ (Denise)

Ook Bram vertelt hoe hij het prettig vindt om met andere personen die onder de gelovige lhbt-gemeenschap vallen bevriend te zijn:

‘En dat is ook in mijn vriendengroep zitten wat mensen die queer zijn en kerkelijk of randkerkelijk zijn. Dat is ook gewoon heel erg leuk. Daar heb je dan ook al een soort van wel je community in gevonden. Zo een grote of kleine community als ik zelf wil.’ (Bram)

Julia en Isa spraken ook over de verschillende lhbt-vriendschappen die voor hen belangrijk zijn om op een gemakkelijke wijze te spreken over hun seksuele voorkeur:

‘Ja, het is wel leuk als je dan gewoon kan zeggen tijdens een filmkijken oh wat een knappe vrouw, of wat vind je daarvan of zo? Toen jij dus uit de kast kwam vond ik dat leuk, dat we daarover konden praten. Dat is dan een beetje normaal en dan is het oké om het daar over te hebben.’ (Isa)

Ook vertellen verschillende respondenten hoe ze veel lhbt-connecties hebben die juist niet met de kerk of het geloof verbonden zijn. Zo vertelt Lena dat ze liever geen gelovige mensen meer wilde toevoegen, toen ze haar connectie met het geloof verbrak. Zo heeft haar thuisgevoel binnen de kerk, ook effect op haar sociaal kapitaal binnen de lhbt-gemeenschap. Ze vertelt:

‘Vroeger was eigenlijk bijna iedereen om me heen christelijk. Maar nu is het eigenlijk bijna allemaal niet-christenen of iets dergelijks. Alle mensen die ik heb toegevoegd met de jaren. Dat zijn allemaal niet-gelovigen. Maar ik denk ook dat het nodig was, want ik was gewoon echt boos.’ (Lena)

Vrijwilligerswerk

Ook lijkt vrijwilligerswerk doen een belangrijke bron van sociaal kapitaal voor respondenten binnen de lhbt-gemeenschap. Zij die zich thuisvoelen binnen de gelovige lhbt-gemeenschap pakken hier vrijwilligerswerk op, wat ze hebben verloren binnen hun gelovige kringen. Zo doen 3 respondenten, Denise, Bram en Luca vrijwilligerswerk voor lhbt-groepen of verenigingen die in verbintenis staan met het geloof. Zo vertelt Denise over het werk wat ze doet voor lhbt-jongeren in haar gemeente:

‘Ik zit nog in de werkgroep van [jongeren lhbt-organisatie], dus dat is feestjes organiseren voor jongeren in [religieuze gemeente]. En dan een safe space bieden zodat ze kunnen worden wie ze zijn in een uitgaansgebied waar dat kan.’ (Denise)

Naast vrijwilligerswerk binnen christelijke lhbt-sferen, noemt Sofie die zich erg thuis voelt binnen de lhbt-gemeenschap haar werkzaamheden bij twee verschillende niet-christelijke lhbt-organisaties waar ze erg druk mee is.

Evenementen

Verschillende respondenten noemen hoe ze ook wel eens lhbt-evenementen bezoeken. Sommigen van hen bezoeken wel eens een borrel, gaan naar een bijeenkomst of naar een feest speciaal voor lhbt-personen. Deze zijn grotendeels niet-christelijk. In het vertellen over deze activiteiten wordt er veel verwezen naar de zaken die respondenten niet altijd thuis doen voelen binnen de grote lhbt-gemeenschap en de beeltenis die ze hiervan hebben. Zo noemen

veel respondenten een bezoek aan Pride, maar geven 2 van hen hierbij wel aan dat dit niet helemaal hun ding is omdat het ‘te extravagant’ is of er toch een andere mores heerst. De beeltenis geïnspireerd door de gelovige achtergrond van respondenten, lijkt vooral van kracht tijdens evenementen zoals pride, of een feest.

Onlinegemeenschap

Twee respondenten geven aan dat ze ook wel online deel hebben uitgemaakt van de lhbt-gemeenschap. Zo vertelt Denise hoe het volgen van mensen op YouTube een belangrijke rol heeft gespeeld in haar ontdekking van bisexualiteit. Lena vertelt hoe deelname binnen fandoms en de vrienden die ze hierbinnen heeft voor haar primaire contact is met de lhbt-gemeenschap, omdat ze niet zo houdt van grote bijeenkomsten en introverte is. Haar ongemak bij de grootschalige, extraverte lhbt-gemeenschap zoals zij deze inbeeldt, is in deze onlinegemeenschap ondervangen. Ze vertelt over haar betrokkenheid:

‘Mijn hele leven ben ik altijd wel een beetje betrokken geweest in bepaalde fandoms en dergelijke. Natuurlijk zitten daar ook gewoon hetero mensen bij, maar er zitten wel heel veel mensen bij die die wel lhbtig zijn. [...] Ik vind het fijn om in onlinegemeenschappen te zijn waar ook inderdaad lhbt-mensen zijn.’ (Lena)

Partner

Naast sociaal kapitaal op te bouwen op al deze vlakken lijkt voor Denise en Bram die een relatie hebben, dit ook een belangrijke bron van connectie met de kerkelijke lhbt-gemeenschap. De aspecten die hun thuis doen voelen zoals behandeld in 3.2 zijn hier ook in gerepresenteerd. Bram vertelt hoe de onderlinge herkenning erg prettig is in zijn relatie:

‘Ik vind het zelf wel fijn dat mijn vriend dan ook christelijk is opgevoed. Wel heel veel vrijer dan dat ik ben, dus die vindt heel veel dingen oké, waar ik dan nog niet zo ver mee ben. Maar het is wel fijn dat je dat niet hoeft uit te leggen.’ (Bram)

Wens voor betrokkenheid lhbt-gemeenschap

Drie respondenten geven aan dat ze wel meer betrokken zouden willen zijn bij de lhbt-gemeenschap. Echter, is dit spannend door hun perceptie van de lhbt-gemeenschap als een

plek waar mensen een andere visie hebben, andere ervaringen hebben en oordelen over het geloof. Voor Denise inspireert de lhbt-gemeenschap zo bijvoorbeeld onzekerheid:

'Ga ik naar de grotere feesten dan voel ik me altijd een echt niet cool genoeg en voel ik echt een subklasse gay. De huis tuin en keuken homo. [...] En ik vind het zo vet hoe andere mensen zich dan soms kunnen uitspreken. Zit ik mezelf dan klein te houden of ben ik gewoon echt zo? En dan denk ik nee ik ben wel gewoon echt zo. Maar als het heel extravaganza is, dan kan ik me wel eens te weinig voelen.' (Denise)

Ook Bram vertelt hoe hij spanning ervaart in lhbt-cirkels, maar graag meer niet-gelovige lhbt'ers zou toevoegen aan zijn kringen:

'Ik zou het ook wel leuk vinden om gewoon wat meer lhbt vrienden te hebben en dan vind ik het ook wel mooi om dat dan uit verschillende milieus te hebben. Dat is wel iets wat ik wel heel leuk zou vinden, maar dat moet wel op een goede manier gaan. Anders heb ik opeens straks een vriendengroep waar niemand iets met geloof heeft en alles kan en alles mag. [...] Het is toch spannend om dan een beetje uit mijn bubbel te stappen. Ook omdat het wel gewoon nog prettig voelt? Soms is het spannend om dan dat stukje houvast of zo, wat je voor je gevoel hebt, om dat wat meer los te laten.' (Bram)

Ook Julia ervaart deze spanning. Ze wil met Isa al langer graag naar een lhbt-evenement, maar vindt dit ook spannend:

'Het is nog onbekend van wat houdt het dan precies in? Van pride zie je wel wat beelden, maar ik kan me daar nog niet helemaal een voorstelling bij maken wat dat precies inhoudt. Dat is dan onbekend en spannend, en ook wel heel kwetsbaar.' (Julia)

De perceptie die respondenten hebben van de lhbt-gemeenschap lijkt spanning op te leveren in hun wens om zich aan te sluiten bij lhbt-activiteiten, waardoor ze dit (nog) niet hebben gedaan. Er is hier dus een wens voor meer sociaal kapitaal.

Deelconclusie

In deze conclusie wordt antwoord gegeven op de laatste deelvraag: *Hoe heeft de dynamiek van thuisgevoel doorwerking op het sociaal kapitaal van jonge christelijke lhbt'ers in de lhbt-en kerkgemeenschap?*

De verschillende maten van thuisgevoel die respondenten ervaren binnen de geloofsgemeenschap vertalen zich duidelijk in de inrichting van het sociaal kapitaal. Net als het geval was in andere onderzoeken naar thuisgevoel en sociaal kapitaal (Christens & Peterson 2012; Jetten et al. 2012). Wanneer respondenten zich thuis voelen binnen de kerk, of de lhbt-gemeenschap vertaalt zich dit naar een betrokkenheid en opbouw van sociaal kapitaal.

Het sociaal kapitaal van respondenten verandert binnen de kerk bij verschillende respondenten op een negatieve manier. Omdat ze zich niet meer thuis voelen binnen de kerk en niet meer elke zondag komen, zorgt dit voor afbreuk van sociaal kapitaal in familie en vriendschappen. Dit sluit aan bij de bevindingen van Cnaan & Heist (2018) dat gemeenschap en sociaal kapitaal in de kerk erg afhankelijk is van het reguliere contact behartigd door wekelijks kerkbezoek. De grootste afbreuk als gevolg van verlies van thuisgevoel lijken voor respondenten de algemene connecties in de kerk en de betrokkenheid bij vrijwilligerswerk. Er lijkt hier een duidelijk link tussen verlies van thuisgevoel en afbreuk van sociaal kapitaal.

Specifiek Bram en Denise, die uit sterke bonding kerkgemeenschappen komen, maken een lastige overgang naar een meer individualistische leefstijl. Van een hechte, saamhorige groep waarbinnen ze veel sociaal kapitaal hadden en sterke trekken van gemeenschap aanwezig waren, is het leven zonder geloofskring meer indicatief van een gesellschaft. En deelname aan de lhbt-gemeenschap lijkt hier geen pleister voor te zijn, omdat ze echt een nieuwe geloofskring zoeken. Nieuw sociaal kapitaal opbouwen met een kerkgemeenschap lijkt lastig, wat aansluit bij bestaande bevindingen die stellen dat afwijzing in het verleden opnieuw onderdeel voelen van een nieuwe groep bemoeilijkt (London et al. 2007). Ook is deze data passend bij de claim in het onderzoek van Movisie dat het vinden van een nieuwe kerkgemeenschap lastig is (De Wolf et al., 2013).

Thuisgevoel binnen de lhbt-gemeenschap lijkt zich ook te vertalen naar betrokkenheid hierbinnen, specifiek op het gebied van vriendschappen met andere lhbt-personen. Hierbij

lijken de zaken die personen terughielden van zich op hun plek voelen binnen de lhbt-gemeenschap minder mee te spelen. Waar dit wel het geval bleek is bij de grotere evenementen als pride die respondenten noemen. Hier speelt de beeltenis die respondenten hebben van de lhbt-gemeenschap sterk mee. Hoewel sommige respondenten zich hierbinnen zeker op hun plek voelden werden rondom evenementen vaak negatieve connotaties met de lhbt-gemeenschap besproken.

Ook online deelname aan de lhbt-gemeenschap is voorbijgekomen. Een duidelijk voorbeeld van een post-place community zoals Bradshaw (2008) deze typeert, en waar verschillende auteurs een belangrijke overgang zien in ook specifiek de lhbt-gemeenschap (Lothian et al., 2007; Miles, 2018; Miles, 2021), waar dus ook lhbt-personen met een gelovige achtergrond aan lijken deel te nemen.

Ook de betrokkenheid bij vrijwilligerswerk in de kerk en lhbt-gemeenschap is interessant. Voor drie respondenten lijkt er een overgang hebben plaatsgevonden waar dit eerder bij de kerk werd gedaan, en nu dit in de lhbt-gemeenschap opgepakt wordt. Het sociaal kapitaal verplaatst zich op deze manier. De grotere betrokkenheid van christenen in vrijwilligerswerk wat het CBS (2019) uitwijst, nemen zij vermoedelijk ook mee naar de lhbt-gemeenschap.

Sommige respondenten ervaren een grote afstand met de lhbt-gemeenschap, en zien de lhbt-gemeenschap als anders dan hen. Met het oog op sociaal kapitaal zou dit duidelijk geanalyseerd kunnen worden als een situatie van bridging sociaal kapitaal (Putnam, 1995). Een voorstelling van de lhbt-gemeenschap als ver weg van de christenqueer wereld en ervaring, leidt zo dus tot een mindere mate van sociaal kapitaal met deze groep door bridging.

Dat er sprake is van bridging, blijkt ook uit de spanning die respondenten ervaren die wel meer contact willen met de lhbt-gemeenschap. Er blijft bij bijvoorbeeld Bram een duidelijke wens liggen voor meer verbinding, maar dit is spannend omdat de lhbt-gemeenschap ver weg voelt. Terwijl juist de connectie met lhbt-personen die niet gelovig zijn, waardevol zou kunnen zijn. Voor zowel niet-gelovige lhbt'ers als de respondenten zou dit bridging sociaal kapitaal waardevolle connecties en inzichten op kunnen leveren die ze nog niet hebben.

In dit alles wordt de complexe, intersectionele identiteit van de lhbt-christenen zichtbaar. Ze passen niet zomaar in een kerkgemeenschap, maar passen ook niet zomaar binnen de lhbt-

gemeenschap. Ze hebben overal iets te verdedigen wat hun situatie uitermate complex maakt. De vele facetten van hun identiteit zorgen voor een complexe verhouding tot de buitenwereld, zowel de gelovige als de niet-gelovige, wat hun sociaal kapitaal beïnvloed.

CONCLUSIE

Aan de hand van de antwoorden gegeven op de deelvragen wordt nu gepoogd antwoord te geven op de hoofdvraag: Hoe verhouden jonge christelijke lhbt'ers zich tot de lhbt- en kerkgemeenschap wat betreft hun thuisgevoel en hun sociaal kapitaal, en hoe interacteren deze begrippen met elkaar?

In het beantwoorden van de hoofdvraag wordt gebruik gemaakt van een schets van verschillende paden bewandeld door respondenten. Dit is natuurlijk speculatief en niet uitputtend gezien de omvang van dit onderzoek. Wel laat dit zien hoe de thema's besproken in de voorgaande hoofdstukken nu samen interacteren, en in het leven van een respondent vormkrijgen. Niet elke respondent past feilloos onder een enkel type, en zij navigeren door deze types heen door de tijd. Het is dan ook niet de bedoeling om afbreuk te doen aan de dynamische benadering van thuisgevoel wat in conceptuele onderzoeken hiernaar wordt benadrukt (Allen et al. 2020). Dat thuisgevoel dynamisch is wordt juist bevestigd in deze scriptie. Desalniettemin kunnen bepaalde posities toch onderscheiden worden, waartussen respondenten navigeren afhankelijk van hun relatie tot het geloof en de kerk. Ruwweg lijken er drie paden te zijn die respondenten bewandelen, die nu worden toegelicht:

Type 1: De Geaccepteerde Kerkganger

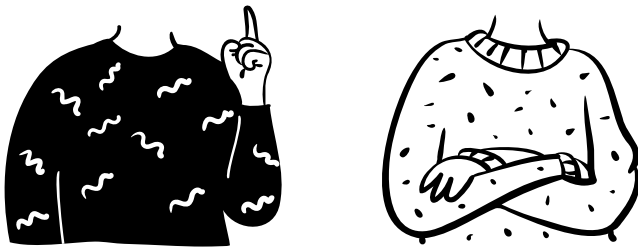


Het eerste type is de lhbt'er die in de kerk minder te maken heeft gehad met negatieve reacties vanwege de seksualiteit. Ze voelen zich mede hierdoor thuis in de kerk, geloven, en zijn actief betrokken binnen de kerkgemeenschap. In dit onderzoek past vooral Julia hier onder, en in enige mate ook Isa. Kenmerkend voor de geaccepteerde kerkganger lijkt dat ze, omdat ze een sterk bonding sociaal kapitaal hebben binnen de kerk, ze minder betrokken zijn bij de lhbt-gemeenschap. Dit betekent niet dat ze hier helemaal niet in participeren of geen lhbt-vrienden hebben, maar hier lijkt een minder sterke behoefte tot opbouw van sociaal kapitaal met andere lhbt-personen. Deze stap lijkt ook groter, omdat ze een beeltenis hebben van de lhbt-gemeenschap waarin ze niet direct thuis zouden horen en weinig ruimte is voor

het geloof. De lhbt-gemeenschap en deze personen staan in een verhouding van bridging. Hoewel waardevol, wordt dit contact niet snel gemaakt.

Het thuisgevoel in de kerk van de geaccepteerde lhbt'er leidt dus tot een sterk bonding sociaal kapitaal binnen de kerk. Anderzijds resulteert dit wel in een laag thuisgevoel in de lhbt-gemeenschap met minder sociaal kapitaal tot gevolg.

Type 2: De Buitengesloten Zoeker



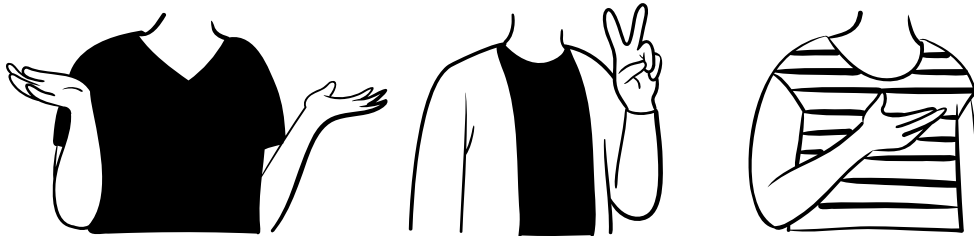
Het tweede type zijn lhbt'ers die zich niet langer thuisvoelen in de kerk, door het toedoen van de gemeente waarin ze zaten. Echter, identificeren deze personen nog wel als gelovig en zouden ze graag onderdeel zijn van een kerk. Vooral Bram en Denise hebben verschillende karakteristieken van de buitengesloten zoeker. Een nieuwe kerk zoeken is moeilijk, en de relatie tot het geloof wordt complexer hierdoor. Hier wordt Putnam's (1995) theorie van individualisering duidelijk. Van sterke gemeenschap is er een onvrijwillige overgang naar geselschaft waar in de sleur van het werkend leven aspecten van gemeenschapsgevoel missen.

Deze personen, wiens identiteit nog wel is vervlochten met het geloof, hebben dezelfde lastige beeltenis als de geaccepteerde kerkgangers van de lhbt-gemeenschap waardoor ze zich hier niet altijd onderdeel van voelen, en een situatie van bridging ontstaat. De gelovige lhbt-gemeenschap kan hier een fijn alternatief in zijn, met wel sterke bonding. Voorwaarde is daarvoor wel dat het geloof sterk genoeg is om thuisgevoel te waarborgen. Lidmaatschap van de gelovige lhbt-gemeenschap kan een vernieuwing zijn van het sociaal kapitaal zijn wat in de kerk is verloren. Echter, mist er toch een stuk gezamenlijk geloof. Deze zoekers bevinden zich op een uitermate lastige positie tussen kerk en queer in.

Het verlies van thuisgevoel in de kerk, leidt dus tot verlies van sociaal kapitaal. Deels wordt dit opgevuld met actief lidmaatschap bij de gelovige lhbt-groepen waar sterke bonding weer

plaatsvindt, maar met betrekking tot de niet-christelijke hoeken van de lhbt-gemeenschap speelt er eenzelfde bridging als de geaccepteerde kerkganger dit ervaart.

Type 3: De Verbonden Kerkverlater



Dit laatste type is de verbonden kerkverlater. Dit omvat personen die zich niet thuis voelde binnen de kerkgemeenschap, deze achter zich hebben gelaten, en hier soms sociaal kapitaal aan hebben verloren. Anders dan de buitengesloten zoekers zijn ze niet meer op zoek naar een nieuwe kerk en geloven ze niet sterk meer. De verbonden kerkverlater lijkt het meest te passen bij Sofie, Lena en ook in enige mate Luca.

Deze personen hebben weinig met de gelovige lhbt-gemeenschap, omdat hun relatie met het geloof dusdanig verslechterd is. Wel staan ze sterk in delen van de niet-gelovige lhbt-gemeenschap, waarin ze zich thuisvoelen en sociaal kapitaal opbouwen. Hoewel ook zij tegen problemen aanlopen voelen ze zich hierbinnen meer thuis en lijkt er meer sprake van bonding, dan bij personen die nog veel met het geloof hebben. Echter, nemen ze hun gelovige achtergrond wel mee naar de lhbt-gemeenschap en hebben ze nog steeds aspecten van de gemeenschap die ze anders zouden willen zien. Bijvoorbeeld als het aankomt op meer inclusie.

De verbonden kerkverlater heeft niet langer thuisgevoel in de kerk, maar ze hoeven hier niet meer naar terug. Ze ervaren een sterk thuisgevoel binnen hun voorstelling van de lhbt-gemeenschap, en hebben hierbinnen een groot sociaal kapitaal. Dit komt mede omdat hun connectie met het geloof minder prominent is dan bij de andere typen.

Afsluitend

In dit onderzoek is zichtbaar geworden hoe de lhbt-gemeenschap en kerkgemeenschap niet twee losse instanties van gemeenschap zijn. Er vindt overlap plaats in deze groepen, en respondenten zoeken hun heil bij de subgroepen die hen het beste passen. Een Weberiaanse

benadering op community lijkt hierbij aan te sluiten (Weber, 1995). Er is geen lineaire overgang van gemeenschap naar geselschaft op individueel niveau zoals Tönnies (2001) deze omschreef, maar er zijn een hoop overgangen en verhoudingen mogelijk. Gemeenschap nestelt zich op allerlei plekken tussen de kerk en de lhbt-gemeenschap, zowel online als fysiek. Respondenten zijn niet enkel in of uit, en gaan niet van gelovig naar eenzaam. Ze zoeken zelf aspecten van gemeenschap op wanneer ze hier behoefte aan lijken te hebben. Gereguleerd door hun thuisgevoel en alles wat hen mens maakt, binnen diverse groepen, ergens op de lijn tussen kerken queer.

DISCUSSIE

Aannames en bias

Sociaal kapitaal en thuisgevoel zijn op enorm veel manieren benaderd en gedefinieerd. Ook met het onderbouwd gebruiken van bepaalde definities is er met deze termen het risico dat er moeilijk overlap is met andere onderzoeken. Zo bestaan verschillende onderzoeksvelden met een andere benadering, maar zijn er ook binnen onderzoeksvelden andere interpretaties van sociaal kapitaal. Hetzelfde geldt voor thuisgevoel wat een soms ongrijpbaar begrip lijkt door de veelvuldigheid aan definities. Desalniettemin hoop ik op juiste wijze onderbouwd te hebben waarom ik voor deze definities heb gekozen, en welke implicaties dit heeft voor hun relatie tot elkaar. Er is ook geprobeerd om de zo gangbaar mogelijke definities te gebruiken om dit onderzoek echt passend te laten zijn bij de populaire vertogen. Wel zou hierin tekort kunnen zijn gedaan aan de begrippen omdat deze op zichzelf staand al zo complex zijn, en in een enorm eigen veld staan van studie en kritiek. Desalniettemin hoop ik een waardevolle bijdrage te hebben geleverd aan dit onderzoeksveld ondanks de grootsheid van de begrippen die ik heb gekozen, en de complexiteit van het onderzoeksveld.

Gebaseerd op eerder eigen onderzoek, ervaringen en literatuurstudie zijn er in het begin van het onderzoek bepaalde hypothesen uitgesproken. Deze hebben vanzelfsprekend ook hun uitwerking gehad in welke vragen er gesteld werden aan respondenten, en hebben daarmee ook de richting van de resultaten bepaald. Dit zou ertoe kunnen hebben geleid dat de resultaten zoals ze op papier staan in dit onderzoek niet compleet recht doen aan de realiteit van de respondent. De onderzoeker is zich bewust geweest van hoe de benadering, categorisatie en ordening zoals ze zijn gemaakt een impact hebben op wat de resultaten van dit onderzoek zijn. Er is dan ook geprobeerd zo veel mogelijk recht te doen aan de verhalen van de respondenten door ook deductieve codes toe te voegen en door te vragen als respondenten een nieuw thema introduceerden wat passend was binnen de omvang van het onderzoek. Hiermee is de bias vanuit het onderzoeksplan gedeeltelijk ondervangen. Desalniettemin zal er ook zeker sprake zijn geweest van onbewuste sturing in het onderzoek en moet dit worden meegenomen in de beschouwing van de data.

Validiteit en betrouwbaarheid

Validiteit is behartigd in dit onderzoek door gebruik te maken van een gepaste en bewezen onderzoeksmethode; namelijk interviews. Het onderzoek is daarnaast voldoende afgebakend om zo zeker te zijn dat de resultaten ook echt gaan over thuisgevoel en sociaal kapitaal. Waar respondenten vertelden over identiteitsproblematiek, of hun diepere relaties tot spiritualiteit is dit dan ook niet meegenomen in de resultaten van dit onderzoek. Door vooral te focussen op de relatie tussen thuisgevoel en sociaal kapitaal met betrekking tot het brede fenomeen waarin mijn onderzoeksrespondenten zich bevinden is er gepoogd om het onderzoek voldoende af te bakenen en geen zaken daarbuiten mee te nemen indien deze niet van belang waren.

Ook betrouwbaarheid heeft in dit onderzoek een belangrijke rol gespeeld. De interviews zijn op consistente wijze toegepast door steeds dezelfde vragen te stellen en niet te veel af te wijken van deze topics. Ook zijn de interviews allemaal afgenomen in de persoonlijke sfeer, met uitzondering van een in een rustig café met weinig bezoekers. Op deze wijze is er ook consistentie geweest in de antwoorden van respondenten. Wel zou het verschil in online en fysiek interviewen een verandering hebben kunnen maken in de antwoorden die mensen gaven en de kwaliteit van het interview. Echter, lijken ook de online interviews tot rijke data te leiden en is er geen significant verschil hierin zichtbaar.

Wat betreft de respondentenpopulatie is geprobeerd zoveel mogelijk diverse stemmen te horen, echter zijn natuurlijk sommige stemmen niet gehoord. Er zijn ontzettend veel kerkgemeenschappen en veel personen die onder de lhbt-gemeenschap vallen. Hierdoor is niet elk perspectief, en combinatie hiervan aan het woord gekomen. Zo heeft er bijvoorbeeld maar 1 persoon meegedaan die niet per se identificeert als cisgender, maar speelde dit in het interview geen grote rol. Dit perspectief, wat juist onderbelicht is in de huidige onderzoeken, mist in dit onderzoek ook. Daarnaast zijn er voor dit onderzoek naar verhouding veel vrouwen geïnterviewd. Het zou interessant zijn geweest om hier grotere diversiteit in te laten zien, maar in verband met de korte tijd van de onderzoeksopzet is dit niet gelukt. Tenslotte is ook sprake geweest van werving via LinkedIn en een vrijwilligersorganisatie. Dit zou kunnen hebben geleid tot een respondentengroep die veelal maatschappelijk betrokken is, en een verkeerd beeld te geven van de algemene groep lhbt christenen. Dat gezegd hebbende is er

binnen de huidige groep respondenten al veel diversiteit voorbij, maar het is onontkoombaar dat er verhalen en perspectieven gemist zijn in dit onderzoek.

Vervolgonderzoek

Interessant zou zijn om de vergaarde data opnieuw in te zetten door ze te gebruiken ter inspiratie van een grootschalig kwantitatief onderzoek. Gezien de hoeveelheid personen die in dit onderzoek aangeven veel vrienden of kennissen te hebben met een soortgelijke ervaring zou het vinden van genoeg respondenten geen probleem moeten vormen.

Er is naar deze groep voornamelijk kwalitatief onderzoek gedaan. Kwantitatief onderzoek zou hier een bijdrage kunnen doen door meer inzicht te geven in de representativiteit van de bestaande data en generaliseerbaarheid hiervan. Hoewel het kwalitatieve onderzoek diepgaande inzichten biedt, zou kwantitatief onderzoek kunnen helpen om bevindingen te generaliseren naar de grote groep van christelijke lhbt'ers met allerlei soorten achtergronden. Daarnaast zou dit het ook mogelijk maken om door statistische analyse patronen te ontdekken in de gewoontes en gedragingen van deze groep met betrekking tot de kerk en lhbt-gemeenschap die in kwalitatief onderzoek over het hoofd worden gezien of enkel speculatief worden benoemd.

Beleidsaanbeveling

Er lijkt een wens te zijn bij verschillende gelovige lhbt'ers om meer onderdeel uit te maken van de lhbt-gemeenschap en de kerkgemeenschap, maar zij ervaren hier verschillende belemmeringen. Wenselijk lijkt dat deze drempels verlaagd worden. Sommige ideologische drempels zijn hier natuurlijk lastig praktisch te overbruggen in concreet beleid. Echter, zijn verschillende belemmeringen die respondenten noemen rakend aan de angsten die respondenten met zich meedragen. Ze zijn bang voor oordeel van uit de kerk en de lhbt-gemeenschap. Als lhbt-groepen en kerkgemeenschappen die niet de ideologische bezwaren delen tegenover lhbt-christelijke personen zou hier wel een stuk gewonnen kunnen worden door zichtbaarheid. Hoewel deze relatie tussen de kerk en de lhbt-groep gezien kan worden als bridging sociaal kapitaal (Putnam, 1995), is dit des te meer de moeite waard. Er vallen een hoop nieuwe perspectieven en connecties te winnen voor beide groepen.

Het doorbreken van stiltes vanuit kerken door hun visie te publiceren op de website, diensten te besteden aan hun visie op lhbt'ers binnen het geloof op positieve wijze en hierbij leden van lhbt-groepen in de buurt uit te nodigen, en zo hun betrokkenheid en openheid laten zien aan de buitenwereld. Hetzelfde geldt hier voor lhbt-organisaties en groepen. Indien zij geen ideologische bezwaren hebben tegenover lhbt-personen uit gelovige kringen zouden zij hier ook een stap kunnen zetten in hun zichtbaarheid. Door actief kerkgemeenschappen te betrekken bij hun doelstellingen, op evenementen als pride aandacht te besteden aan religie en zichzelf meer in te lichten over de grote diversiteit die geloof met zich meebrengt. Op deze wijze zouden de mentale drempels die gelovige lhbt'ers ervaren in het 'een keertje gaan kijken' bij een nieuwe kerk of lhbt-groep effectief verlaagd kunnen worden.

LITERATUUR

Allen, K.A., Kern, M. L., Rozek, C. S., McInerney, D. M., & Slavich, G. M. (2021). *Belonging: a review of conceptual issues, an integrative framework, and directions for future research*. *Australian Journal of Psychology*, 73(1), 87–102.
<https://doi.org/10.1080/00049530.2021.1883409>

Anderson, B. R. O. (1985). *Imagined Communities. Reflections on the Origin and Spread of Nationalism*. *Pacific Affairs*, 58(3), 497. <https://doi.org/10.2307/2759245>

Baumeister, R. F., & Leary, M. R. (1995). *The need to belong: Desire for interpersonal attachments as a fundamental human motivation*. *Psychological Bulletin*, 117(3), 497–529.
<https://doi.org/10.1037/0033-2909.117.3.497>

Bond, N. (2013). *Understanding Ferdinand Tönnies' "Community and Society:" Social theory and political philosophy between enlightened liberal individualism and transfigured community*. LIT Verlag Münster.

Bradshaw, T. K. (2008). *The Post-Place Community: Contributions to the Debate about the Definition of Community*. *Community Development*, 39(1), 5–16.
<https://doi.org/10.1080/15575330809489738>

Buijs, L., Hekma, G., & Duyvendak, J. W. (2008). *Als Ze Maar Van Me Afblijven: Een Onderzoek Naar Antihomoseksueel Geweld in Amsterdam*. Amsterdam University Press.

Centraal Bureau voor de Statistiek. (2019). *4. Religieuze betrokkenheid en sociale cohesie*. Centraal Bureau voor de Statistiek. <https://www.cbs.nl/nl-nl/longread/statistische-trends/2019/religie-en-sociale-cohesie/4-religieuze-betrokkenheid-en-sociale-cohesie>

Christens, B. D., & Peterson, N. A. (2012). *The Role of Empowerment in Youth Development: A Study of Sociopolitical Control as Mediator of Ecological Systems' Influence on*

Developmental Outcomes. Journal of Youth and Adolescence, 41(5), 623–635.

<https://doi.org/10.1007/s10964-011-9724-9>

Coleman, E. (1982). *Developmental Stages of the Coming Out Process*. Journal of Homosexuality, 7(2–3), 31–43. https://doi.org/10.1300/j082v07n02_06

Dam, E. v., & Harten, B. v. (2022). *Reformatiorische jongeren in twee verschillende werelden*. Bachelorscriptie. Ede: CHE

Delsen, L. W. M. (2015). *Realisatie van de participatiesamenleving. Hervorming van de verzorgingsstaat in Nederland: 2010-2015*. Belgisch Tijdschrift voor Sociale Zekerheid, 4, 767–797. <http://socialsecurity.belgium.be/sites/default/files/btsz-4-2015-delsen.pdf>

Detrie, P., & Lease, S. H. (2007). The Relation of Social Support, Connectedness, and Collective Self-Esteem to the Psychological Well-Being of Lesbian, Gay, and Bisexual Youth. Journal of Homosexuality, 53(4), 173–199.

<https://doi.org/10.1080/00918360802103449>

De Wolf, J., van Hoof, J., & van den Berg, M. (2013, 23 januari). *Geloven onder de regenboog: Handreiking voor hulpverlening aan christelijke lesbiennes, homo's, biseksuelen en transgenders*. Movisie.nl. Geraadpleegd op 20 maart 2023, van

<https://www.movisie.nl/sites/movisie.nl/files/publication-attachment/Geloven%20onder%20de%20regenboog%20%5BMOV-430410-0.2%5D.pdf>

DiFulvio, G. T. (2011). Sexual minority youth, social connection and resilience: From personal struggle to collective identity. Social Science and Medicine, 72(10), 1611–1617.

<https://doi.org/10.1016/j.socscimed.2011.02.045>

Durkheim, E., & Pickering, W. S. F. (1994). Durkheim on Religion.

<http://ci.nii.ac.jp/ncid/BA2608729X>

Duyvendak, J. W. (2017). *Thuis: het drama van een sentimentele samenleving*. Amsterdam University Press.

Felten, H., & Meijssen, E. (2015). *Eenzaamheid onder LHBT's: Feiten, cijfers en aanpak*.

Movisie. Geraadpleegd op 25 april 2023, van

<https://www.movisie.nl/sites/movisie.nl/files/publication-attachment/Handreiking-LHBT-eeenzaamheid%20%5BMOV-7732879-1.1%5D.pdf>

Floyd, F.J., Bakeman, R. *Coming-Out Across the Life Course: Implications of Age and Historical Context*. *Archives Sexual Behaviour* 35, 287–296 (2006).

<https://doi.org/10.1007/s10508-006-9022-x>

Hekma, G., & Duyvendak, J. W. (2011). *Queer Netherlands: A puzzling example*.

Sexualities, 14(6), 625–631. <https://doi.org/10.1177/1363460711422303>

Huijnk, W. (2014). *De acceptatie van homoseksualiteit door etnische en religieuze groepen in Nederland*. Den Haag: Sociaal en Cultureel Planbureau.

Huijnk, W. (2022). *Opvatting over seksuele en genderdiversiteit in Nederland en Europa 2022*. Den Haag: Sociaal en Cultureel Planbureau.

Janse, C. S. L. (2015) *De Refozuil onder vuur*. Labarum Academic.

Jetten, J., Haslam, C., & Haslam, S. A. (2012). *The social cure: Identity, health, and well-being*. Psychology Press.

Lenski, G., Lenski, J., & Nolan, P. (1991). *Human Societies: An Introduction to Macrosociology (7th edition)*. New York: McGraw-Hill Book Company.

Pierik, C., Broekroelofs, R., & de Smit, H. D. (2020). *De positie van christelijke LHBTI's versterken: Door beleid, activiteiten en het stimuleren en faciliteren van het gesprek*.

Movisie. Geraadpleegd op 25 april 2023, van

<https://www.movisie.nl/sites/movisie.nl/files/2021-03/Handreiking-christelijke-LHBTI%E2%80%99s-gemeenten-Movisie-lcc.pdf>

Pijpers, R. (2022). *Eenzaamheid onder lhbt+ personen: Feiten, cijfers en aanpak* (D. Nomden, Red.). Movisie. Geraadpleegd op 26 april 2023, van <https://www.movisie.nl/sites/movisie.nl/files/2022-09/Handreiking%20LHBTI%2B%20en%20eenzaamheid.pdf>

Putnam, R. D. (1995). *Bowling Alone: America's Declining Social Capital*. *Journal of Democracy*, 6(1), 65–78. <https://doi.org/10.1353/jod.1995.0002>

Putnam, R. D., Campbell, D. K., & Garrett, S. R. (2011). *American grace: how religion divides and unites us*. *Choice Reviews Online*, 48(10), 48–5765. <https://doi.org/10.5860/choice.48-5765>

Kissane, M., & McLaren, S. (2006). *Sense of belonging as a predictor of reasons for living among older adults*. *Death Studies*, 30, 243–258. <https://psycnet.apa.org/doi/10.1080/07481180500493401>

London, B., Downey, G., Bonica, C., & Paltin, I. (2007). *Social causes and consequences of rejection sensitivity*. *Journal of Research on Adolescence*, 17(3), 481–506. <https://doi.org/10.1111/j.1532-7795.2007.0053>

Lothian, A., Busse, K., & Reid, R. A. (2007). *"Yearning Void and Infinite Potential": Online Slash Fandom as Queer Female Space*. *English Language Notes*, 45(2), 103.

McLaren, S., Jude, B., & Hopes, L. M., & Sherritt, T. J. (2001). *Sense of belonging, Stress and depression in rural-urban communities*. *International Journal of Rural Psychology*, 2.

McLaren, S. (2006). *The interrelations between sexual orientation, sense of belonging and dysphoria among Australian women*. *Women & Health*, 43, 123–137

McLaren, S. (2009). *Sense of Belonging to the General and Lesbian Communities as Predictors of Depression Among Lesbians*. *Journal of Homosexuality*, 56(1), 1–13. <https://doi:10.1080/00918360802551365>

Miles, S. (2018). *Still getting it on online: Thirty years of queer male spaces brokered through digital technologies*. *Geography Compass*, 12(11), e12407.

<https://doi.org/10.1111/gec3.12407>

Miles, S. (2021). *Let's (not) Go Outside: Grindr, Hybrid Space, and Digital Queer Neighborhoods*. In: Bitterman, A., Hess, D.B. (eds) *The Life and Afterlife of Gay Neighborhoods*. The Urban Book Series. Springer, Cham. https://doi.org/10.1007/978-3-030-66073-4_9

Tenny, S., Brannan, J.M. & Brannan, G.D. (2022) *Qualitative Study*. StatPearls Publishing, Treasure Island.

Tönnies, F. (2001). *Community and Civil Society*. Cambridge University Press. ISBN 0521561191.

Tracy, S. J. (2019). *Qualitative Research Methods: Collecting Evidence, Crafting Analysis, Communicating Impact*. John Wiley & Sons.

Walton, G. M., & Brady, S. T. (2017). *The many questions of belonging*. In A. Elliot, C. Dweck, & D. Yeager (Eds.), *Handbook of competence and motivation: Theory and application* (2nd ed., pp. 272–293). Guilford Press.

Waters, T. & Waters, D. (2010). *The new Zeppelin University translation of Weber's 'Class, Status, Party*. *Journal of Classical Sociology* 10.2 (2010): 153-158.

<https://doi.org/10.1177/1468795X10361517>

Waters, T. (2016). *Gemeinschaft and Gesellschaft Societies*. *Encyclopedia of Sociology*, 2nd ed.

Weber, M. (1978). *Economy and Society*. Berkeley: University of California.

BIJLAGEN

1 Interview guide

INTRODUCTIE

1. Bedankt dat je mee wilt doen
2. Voorstellen
3. Toestemmingsverklaring nog eens nalopen
4. Vragen vooraf aan het interview
5. Opname/automatische transcriberen aanzetten met toestemming.

VOORSTELLEN:

Zou je jezelf willen voorstellen?

Hoe identificeer je je op het vlak van seksualiteit en gender?

Wat is jouw religieuze achtergrond?

PLEK IN DE KERK

Zou je wat willen vertellen over de kerk waaruit je afkomstig bent? Protestant-christelijk pkn in gereformeerde bond, traditioneler.

Ben je nog steeds onderdeel van deze kerkgemeenschap?

NOG IN DE ORIGINELE KERK

Op welke manier ben je betrokken bij de kerk?

Zou je kunnen vertellen over je sociale connecties binnen de kerk?

Hoe denk je dat jouw normen en waarden zich verhouden tot die van je mede-kerkgangers?

Welk gevolg had jouw gender/seksuele identiteit voor je plek in de kerk?

Hoe zijn de contacten met personen binnen de kerkgemeenschap veranderd als gevolg van je coming out?

Voel je je thuis binnen de kerkgemeenschap? Is dit veranderd voor en na de ontdekking van je seksualiteit/genderidentiteit?

Waarom heb je besloten toch onderdeel te blijven van de kerkgemeenschap?

NIET MEER IN DE ORIGINELE KERK

Zou je kunnen vertellen over de reden dat je niet langer bij de kerk bent?

Welk gevolg had jouw genderidentiteit/ seksualiteit voor je plek binnen de kerk?

Hoe is je thuisgevoel veranderd in de kerk met de realisatie van je seksualiteit/genderidentiteit?

Had je het gevoel voor je coming-out normen en waarden te delen met de mede-kerkgangers?

Hoe voelde het om niet langer deel uit te maken van de kerk?

Zou je kunnen vertellen over de sociale connecties die je had binnen de kerk?

Zijn die sociale connecties veranderd nu je niet langer onderdeel van de kerk bent? Op welke manier?

Ben je op zoek gegaan naar een nieuwe kerkgemeenschap?

INDIEN NIEUWE KERK

Met welke reden ben je naar een nieuwe kerkgemeenschap op zoek gegaan?

Hoe was deze overgangperiode?

Voel je je nu welkom bij de kerkgemeenschap waar je deel van uitmaakt?

Zou je kunnen vertellen over je sociale connecties binnen deze kerk?

Verschillen deze sociale connecties van degene die je had in je oude gemeente? Op welke manier?

Heb je het gevoel normen en waarden te delen met de nieuwe kerkgangers?

CONNECTIE MET LHBT-GEMEENSCHAP

Neem je wel eens deel aan activiteiten specifiek gericht op de lhbt-gemeenschap? Zou je hier iets over willen vertellen?

Waarom neem je deel aan dergelijke activiteiten?

Waarom neem je geen deel aan dergelijke activiteiten?

INDIEN JA: Hoe heeft deelname aan lhbt-activiteiten jouw sociale kringen beïnvloed of veranderd?

Hoe denk je dat jouw normen en waarden zich verhouden tot die van andere personen uit de lhbt-gemeenschap?

Welke rol speelt jouw religieuze achtergrond in je verbinding met de lhbt-gemeenschap?

Voel je je thuis binnen deze lhbt-ruimtes en omgevingen?

Wat zorgt ervoor dat je je daar op je plek voelt?

Wat zorgt ervoor dat je je er niet op je plek voelt?

Ervaar je ook een verschil tussen lhbt en lhbt-Christelijke groepen?

AFSLUITING

Zijn er nog onderwerpen of dingen waar jij het graag over zou willen hebben met betrekking op dit thema?

2 Informed Consent Formulier

Informed Consent voor Deelname
Masteronderzoek Ruth Wiertsema



Toestemmingsverklaring voor interviews

U wordt uitgenodigd om deel te nemen aan een interview voor het master scriptie onderzoek. Dit onderzoek wordt uitgevoerd door een masterstudent van de Universiteit voor Humanistiek, Ruth Wiertsema.

Het doel van dit onderzoek is inzicht verkrijgen in de ervaringen en gevoelens van jonge (ex-) christelijke lhbt personen over hun thuisgevoel in de lhbt- en kerkgemeenschap. U wordt gevraagd voor een interview dat ongeveer een uur in beslag zal nemen. Het interview zal gebruikt worden voor het schrijven van een scriptie naar deze zelfde thematiek.

Het interview wordt met uw toestemming opgenomen, waarna er een anonieme transcriptie gemaakt wordt. Daarna wordt deze data geanalyseerd en vergeleken om tot inzichten te komen. In de resulterende scriptie wordt gewerkt met pseudoniemen en word er nauw op gelet dat alle informatie onherkenbaar verwerkt is. Meer informatie over omgang met gegevens kan worden gevonden in de [privacyverklaring van de Universiteit voor Humanistiek](#).

Uw deelname aan dit onderzoek is volledig vrijwillig en u kunt zich op elk moment terugtrekken zonder opgaaf van reden. U bent ook vrij om vragen niet te beantwoorden. Contact met de onderzoeker kan opgenomen worden via Ruth.Wiertsema@uvh.nl of via 0625534064.

Ook kunt u meer lezen over deelname aan onderzoek op de volgende pagina:
<https://www.uvh.nl/onderzoek/onderzoek-aan-de-uvh/vragen-van-deelnemers-aan-onderzoek>

Met de ondertekening van dit formulier, verklaar ik op een voor mij duidelijke wijze te zijn ingelicht over de aard, methode, en doel van het onderzoek. Het is mij bekend dat de gegevens en resultaten van het onderzoek alleen anoniem en vertrouwelijk aan derden bekend gemaakt zullen worden. De gegevens worden uitsluitend gebruikt voor het verrichten van onderzoek.

Naam:

Plaats, datum:

Handtekening:

3 Korte overzichtstabel respondenten

Pseudoniem	Leeftijd	Gender en seksualiteit	Kerk van afkomst	Interviewvorm
Lena	24 jaar	Lesbische vrouw	Evangelische beweging	Online
Denise	26 jaar	Biseksuele vrouw	Gereformeerde bond	Online
Bram	26 jaar	Homoseksuele man	Gereformeerde bond	Online
Sofie	25 jaar	Lesbische vrouw	Allerlei PKN-gemeenten	Fysiek
Luca	27 jaar	Zo hokjes loos mogelijk	Hervormd gereformeerde bond	Fysiek
Isa	22 jaar	Lesbische vrouw	Christengemeente	Fysiek
Julia	21 jaar	Lesbische vrouw	Christengemeente	Fysiek

4 Oproep onderzoek participanten

Geplaatst op LinkedIn:

“GEZOCHT: LHBTI+ (ex-)christenen van 18-30 jaar voor onderzoek naar belonging in kerk en LHBTI+ gemeenschap.

Na afronding van mijn stage ben ik bezig met mijn scriptie-onderzoek naar het thuisgevoel van christelijke niet-heteroseksuele en/of transgender personen. In de literatuur waar veel wordt gefocust op het verdwijnen van queer spaces, zou ik graag een nuance bieden door de christelijke groep aan het woord te laten over dit thema. Ken je iemand die hierover in gesprek zou willen gaan of zou je zelf geïnterviewd willen worden, stuur me dan vooral een privébericht via LinkedIn. Alvast bedankt!”

5 Codelijst

- thuis lhbt christ.
- thuis lhbt christ.: geen antwoorden
- thuis lhbt christ.: niet automatisch
- thuis lhbt christ.: niet gelovig genoeg
- thuis lhbt norm
- thuis lhbt norm: andere ervaring
- thuis lhbt norm: niet automatisch
- thuis lhbt norm: niet inclusief genoeg
- thuis lhbt norm: oordeel over geloof
- thuis lhbt norm: Overig
- thuis lhbt norm: spanning
- thuis lhbt norm: te druk
- thuis lhbt norm: te extreem
- thuis lhbt norm: vrije seks
+ thuis lhbt christ
+ thuis lhbt christ: algemeen thuisgevoel
+ thuis lhbt christ: herkenning in personen
+ thuis lhbt christ: mensen helpen
+ thuis lhbt christ: plaats om geloof seksualiteit te bespreken
+ thuis lhbt norm
+ thuis lhbt norm: algemeen thuisgevoel
+ thuis lhbt norm: door christ.
+ thuis lhbt norm: Herkenning in personen
bezoek kerk
christ. acht. aansluit lhbt
geen thuisgevoel kerk
geen thuisgevoel kerk: Afgerekend worden op enkel seksu
geen thuisgevoel kerk: afwijzing instituut kerk
geen thuisgevoel kerk: algemeen
geen thuisgevoel kerk: Andere visie op seks en geloof
geen thuisgevoel kerk: angst voor oordeel/geen behoefte aan
geen thuisgevoel kerk: emoties
geen thuisgevoel kerk: geen klik met leeftijdsgenoten
geen thuisgevoel kerk: niet uit de kast zijn
geen thuisgevoel kerk: nooit onderdeel gevoeld
geen thuisgevoel kerk: sociale controle
geen thuisgevoel kerk: Stilte vanuit de kerk
geen thuisgevoel kerk: Uitsluiting
geen thuisgevoel kerk: veel wisselen van kerk
leeftijd
lhbt als vervanger kerk
lhbt en christ lhbt ongemak
neg. verandering sociaal kap.
neg. verandering sociaal kap. (2)
neg. verandering sociaal kap.: Betrokkenheid evenementen/vrijwilligerswerk

neg. verandering sociaal kap.: Familie
neg. verandering sociaal kap.: gemeenschapsgevoel
neg. verandering sociaal kap.: Netwerk algemeen
neg. verandering sociaal kap.: niks veranderd
neg. verandering sociaal kap.: Vriendschappen
Nieuwe geloofskring
omschrijving kerk
Seks. en gender
sociaal kapitaal kerk
Sociaal kapitaal lhbt gem.
Sociaal kapitaal lhbt gem.: Christ. lhbt
Sociaal kapitaal lhbt gem.: evenementen
Sociaal kapitaal lhbt gem.: norm. lhbt
Sociaal kapitaal lhbt gem.: Online
Sociaal kapitaal lhbt gem.: Partner
Sociaal kapitaal lhbt gem.: Pride
Sociaal kapitaal lhbt gem.: Vriendschappen
Sociaal kapitaal lhbt gem.: Vrijwilliger organisatie
status van geloof
sterke bonding kerk
thuisgevoel in de kerk
thuisgevoel in de kerk: acceptatie
thuisgevoel in de kerk: jeugdgroep
thuisgevoel in de kerk: sociaal contact
thuisgevoel in de kerk: Undecided
voorkom conflict kerkgemeenschap
wens voor betrokkenheid kerk
wens voor betrokkenheid lhbt